



مؤسسة بسمة للثقافة والفنون  
BASMA FOR CULTURE & ARTS



## التقرير الإداري والمالي السنوي 2004

تليفون: 00 972 (8) 2824908

فاكس: 00 972 (8) 2824908

بريد إلكتروني: basma\_gaza@hotmail.com

فلسطين، غزة شارع الخرطوم. Palestine, Gaza, El Khartoum St.  
بجوار وزارة الاسكان Near Housing Ministry

4	.....	المقدمة	1.
5	.....	التقرير في أرقام	2.
<b>الفصل الأول: عن مؤسسة بسمة للثقافة والفنون</b>			
7	.....	مقدمة	3.
7	.....	النشأة والهوية	4.
8	.....	رسالة وأهداف المؤسسة	5.
9	.....	محاور عمل المؤسسة	6.
9	.....	مخرجات وتطلعات المؤسسة	7.
11	.....	رؤية عمل المؤسسة	8.
13	.....	مخرج منهجية عمل المؤسسة	9.
14	.....	هيكلية المؤسسة	10.
15	.....	الساعات الإنتاجية	11.
17	.....	منهجية عمل الخطة الإدارية للمؤسسة	12.
18	.....	التوجهات المستقبلية وخطة عمل 2005	13.
<b>الفصل الثاني: الخطة العملية (المشاريع، النشاطات، ا لبرامج) 2004</b>			
19	.....	مدخل	14.
20	.....	أولاً: المسرح الثقافي الفني المتنقل (الجوال)	15.
24	.....	ثانياً: مسرح الدمى	16.
26	.....	ثالثاً: الأيام الترفيهية المسرحية	17.
28	.....	رابعاً: ورش عمل الدراما	18.
30	.....	خامساً: ورش عمل الرسوم المتحركة	19.
32	.....	سادساً: التدريب والإنتاج المسرحي	20.
37	.....	سابعاً: المسرح المدرسي	21.
<b>الفصل الثالث: تأثير المؤسسة في التنمية المجتمعية المستدامة</b>			
39	.....	المشاركة المجتمعية	22.
42	.....	قياس التأثير	23.
<b>الفصل الرابع: التأثير المالي على نشاطات وبرامج المؤسسة</b>			
44	.....	التأثير المالي	24.
<b>الفصل الخامس: التقييم والتوصيات</b>			
45	.....	التقييم العام للمؤسسة	25.
<b>التقرير المالي</b>			
49	.....	التقرير المالي لعام 2004	26.

**" لقد ساهمت مؤسسة بسمة للثقافة والفنون بترسيخ ظاهرة المسرحية الفنية الثقافية واعتماد المسرح في المنهاج الفلسطيني تاريخياً وإبداعاً وتطبيقاً وخلق قاعدة تنسجم بالقدرة على الاستمرار والتشعب وتشكيل نواة مسرحية، وتوسيع رقعة القاعدة لتحقيق حركة مسرحية متنافسة "**

يطيب لنا أن نقدم التقرير السنوي لمؤسسة بسمة للثقافة والفنون بغزة والذي يعتبر حصيلة الجهود، والنشاطات التي قامت بها المؤسسة خلال عام 2004. وقد حرصت المؤسسة من خلال نشاطاتها، ووحداتها المتخصصة على القيام بالمهام المختلفة المناطة بها لتحقيق أهدافها العملية الرامية إلى تطوير الحركة الثقافية الفنية على المستوى الوطني، وضمن استراتيجية تنفيذية واضحة المعالم.

وإننا إذ نضع هذا التقرير بين يدي السادة المهتمين، والمتابعين لنشاطات وإنجازات المؤسسة لنتوجه بالشكر إلى جميع المؤسسات والكوادر البشرية بأسمى آيات الولاء والعرفان لرعايتها، ودعمها المتواصل لهذه المؤسسة والشكر والتقدير إلى جميع المسؤولين والمشاركين في نشاطات المؤسسة على دعمهم ومساهماتهم القيمة لتحقيق الأهداف المرجوة.

هذا وقد عملت مؤسسة بسمة للثقافة والفنون خلال هذا العام بالتمازج بين أنشطتها فقد انفردت كمؤسسة ثقافية فنية بأن تطبق العديد من النشاطات والبرامج الثقافية و الفنية المختلفة، ولم تقتصر جهودها على التنوع فقط بل وعلى الكيف في تنفيذ هذه البرامج.

وترى المؤسسة بأنها قد أثرت على التنمية المستدامة الثقافية في قطاع غزة بالنسبة لعدد المستنفدين من برامجها الثقافية والفنية.

يوضح هذا التقرير مجملًا من النشاطات و الفعاليات التي قامت بها المؤسسة بالإضافة إلى جانباً إدارياً خاص بالنظم الإدارية في المؤسسة، حيث استطاعت المؤسسة أن تنفذ مجملًا من البرامج والنشاطات ضمن أهدافها ورؤيتها كمؤسسة ثقافية فنية، كما استطاعت أن تعقد علاقات تكاملية مع المؤسسات والجمعيات الحكومية والغير حكومية وعلاقات تنظيمية مع الكوادر البشرية.

**ورش عمل دراما مع الأطفال:**

**ورش عمل حول حقوق الانسان**

✘ 20 ورشة عمل

✘ 1200 طفل

**ورشات عمل هولست**

✘ 2 ورشة عمل دراما مع الأطفال

✘ 40 طفل

**ورش عمل تصنيع صناعة أفلام الرسوم المتحركة:**

✘ 2 ورشة عمل مع الأطفال.

✘ 33 طفل

**مسرحية الفيل يا ملك الزمان:**

✘ 5 عروض

✘ 1530 متفرج.

**مسرحية كأنها لعبة :**

✘ 10 عروض

✘ 2500 متفرج.

**التدريب المسرحي للشباب:**

✘ تدريب 35 متدرب.

✘ تنفيذ 344 ساعة تدريبية عملية.

**المسرح المدرسي:**

✘ تدريب 120 طفل

✘ إنتاج 6 مسرحيات

✘ 132 ساعة تدريبية

**المسرح الجوال :**

**مسرحية في اثنين**

✘ 30 عرض مسرحي

✘ 30 ورشة عمل بعد العروض

✘ 30000 مستفيد

**مسرحية السرك:**

✘ 11 عرض - \*من العروض المسرحية.

✘ 11 ورشة عمل بعد العروض.

✘ 1,650 طفل وطفلة.

**مسرح الدمى:**

**مسرحية حمص وبليلة:**

✘ 40 عرض مسرحي

✘ 3200 طفل

**مسرحية الشكولاته:**

✘ عرض مسرحي.

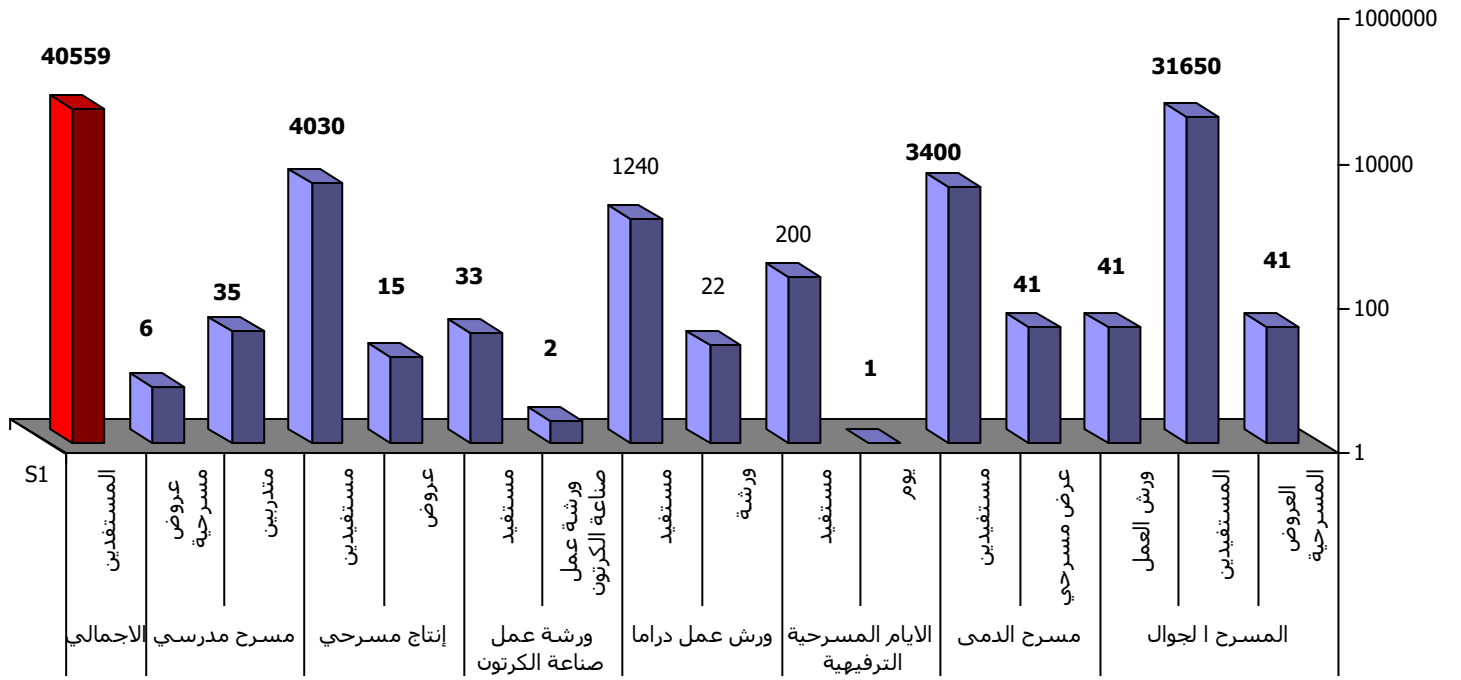
✘ 200 مستفيد

**الأيام الترفيهية:**

✘ يوم واحد

✘ مستفيد 200

إجمالي عدد المستفيدين من برامج المؤسسة لعام 2002



## الفصل الأول: مؤسسة بسمة للثقافة والفنون

عن المؤسسة :

مفتاح:

المجتمع الفلسطيني مجتمع شاب، تميّز بترائه وتاريخه، كما تميّز بحاضرة، وعليه أن يتميّز بمستقبله ... لذا فإن حاجة مجتمعنا لمؤسسات بناءة حاجة تفوق حاجة أي شعب آخر.

فهو بحاجة لثقافة تحقق وجوده، لفن جاد ملتزم وصادق ... لمزيد من المعرفة والتوعية في عالم حرية الإبداع ... هو بحاجة للوحة فنية متقنة في متحف يكاد أن يكون خالياً.

التزاما بقضايا المجتمع، وسعيًا لسد حاجاته ... من رحم الإيمان بالدور الكبير للثقافة والفنون في تشكيل المعرفة والوعي، في التربية وسمو الأخلاق، وفي التنمية والتطور المجتمعي ... وتطلعاً لغدٍ بعين أمل وتفاؤل وسط كل التحديات والصعوبات ... ولدت بسمة للثقافة والفنون ... ولدت لترسم بسمة وتحقق أمل ...

ولدت بسمة على سرير الإيمان بالنهج العلمي الديمقراطي، كانت انطلاقة مؤسسة بسمة للثقافة والفنون، مسلحة بقناعة حتمية التعاون نحو مستقبل ثقافي فني مشرق بجهود مجموعة من الشباب الموهوب، ذو الانتماء الصادق. البعيد عن العشوائية والتخبط، متطلعة لتنمية ثقافية فنية مبنية على أساس حر ديمقراطي.

النشأة و الهوية:

نشأت المؤسسة بجهود ذاتية لمجموعة من الغيورين على الثقافة والفن، الطامحين للرقى والتقدم، وحصلت على التراخيص اللازمة، كمؤسسة غير ربحية، في فبراير 1995، وقد تأسست في أكتوبر 1994، تعنى بالتطور الثقافي الفني، تسعى لخلق جمهور واعٍ، متذوقاً للإبداعات.

رسالة المؤسسة:

مؤسسة بسمة هي مؤسسة ثقافية تربوية اجتماعية فنية مستقلة تضم في صفوفها الشباب والشابات الذين ينخرطون في العمل بنشاط من أجل تحقيق أهدافها وغاياتها، تناضل من أجل إنجاز مهام الثقافة الفلسطينية و تجسيد الديمقراطية و العدالة و المساواة.

## أهداف ومهام المؤسسة:

وضعت بسملة للثقافة والفنون نصب أعينها، ومن منطلق روح التعاون والمشاركة مع المؤسسات الشبيهة – أهلية ورسمية، محلية ودولية، العمل بجد والتزام على تحقيق مجموعة من الأهداف تتلخص في:

**أولاً:** تفعيل الحركة المسرحية: لما للمسرح من دور فعال في عملية البناء والتغيير والتطور الاجتماعي، وذلك بالعمل على:

- إنتاج مسرح جاد ملتزم، يحترم عقلية الجمهور، ويخدم القضايا الوطنية والاجتماعية، وينهض بالذوق الفني العام.
- تخصيص جزء هام من العمل المسرحي للطفل، يهتم بمشاكله الاجتماعية والنفسية والثقافية والترفيهية.
- اكتشاف المواهب المسرحية، والاهتمام بها وصقلها وتدريبها، وإتاحة الفرص أمامهم للإبداع والانطلاق.
- فتح قنوات اتصال وعلاقات مع مسرحيين عرب وغيرهم، والتواصل مع الفعاليات المسرحية المحلية والعربية والدولية ، ومع مؤسسات ذات العلاقة بالفن المسرحي .
- إنشاء فرقة مسرحية على مستوى الاحتراف تحمل أسم المؤسسة.
- المساهمة في خلق منهج مسرحي قومي فلسطيني.

**ثانياً:** المساهمة في تفعيل الاهتمام بالثقافة والفكر داخل المجتمع الفلسطيني من خلال ندوات وورشات عمل ، لإثارة الحوارات والناقشات حول القضايا الفكرية والمشاكل الاجتماعية والنفسية وغيرها .

**ثالثاً:** الاهتمام بالتراث والموروث الثقافي والحضاري للمجتمع الفلسطيني ، مما يمكن من خلق واقع متحضر على أرضية صلبة ، ونسج علاقة سوية بين الإنسان والمعرفة ، ويبشّر بمستقبل مشرق يواكب المعطيات العالمية المعاصرة .

**رابعاً :** الاهتمام بالموسيقى والفن الشعبي.

**خامساً:** الاهتمام بالطفل و المرأة ، تسعى مؤسسة بسملة جاهدة و من منطلق إحساسها بالمسؤولية الكاملة تجاه الطفل الفلسطيني الذي يعتبر الركيزة الأساسية في المجتمع الفلسطيني إلى تفعيل دور المرأة الفلسطينية وتعزيز مكانة الطفل والحفاظ على حقه ضمن القوانين الدولية وأسوة بأطفال العالم.



المسرح:

لمؤسسة بسمة نشاطاً مسرحياً ملحوظاً، بل الأبرز بين النشاطات الأخرى للمؤسسة، ومن أهم إنجازات بسمة المسرحية:

- تشكيل فرقة مسرحية خاصة بالمؤسسة، قدمت عدداً من العروض المسرحية الهادفة.
- إنشاء مسرح دمي ذو أهداف تربوية تعليمية ترفيهية للأطفال، قدم عدداً من العروض الناجحة التي لاقت ترحيباً وإقبالاً واسعاً لدى الأطفال.
- شرف تأسيس مسرح جوال يصل الأطفال في أماكنهم في المخيمات والمناطق النائية.

فيديو:

لم تهمل مؤسسة بسمة الدراما المصوّرة في خضم تركيزها على العمل المسرحي، لما لهذا الجانب من أهمية وامتعة ومكانه عند الجماهير، وقد سجّلت المؤسسة في هذا المجال مجموعة من الإنجازات و الأهداف.

موسيقى وفن شعبي:

أولت مؤسسة بسمة اهتماماً خاصاً بالموسيقى – غذاء الروح – وبالفن الشعبي، وقد سجّلت نشاطاً لا بأس به في هذا المجال منه:

- تشكيل فرقة للفنون الشعبية، انطلقت في أوائل 1995 وقدمت العديد من العروض والرقصات الشعبية، وشاركت في العديد من المهرجانات المحلية واحتفالات تأسيس المؤسسة.
- تنظيم عدد من الدورات في الموسيقى للهواة.
- تشكيل فرقة مسرح الورشة الفلسطيني من مجموعة من الموسيقيين والمغنيين، تخصصت في أداء دياالوجات غنائية تروي قصصاً تراثية فلسطينية.

ثقافة

عندما قامت مؤسسة بسمة كمؤسسة تعنى بالثقافة والفنون، و تعمل جاهدة على تنمية وتطوير القدرات، وتوسيع المدارك والوعي ونشر الثقافة، وتفعيل النقاشات والحوارات البناءة – لم تكن تستهدف العاملين والمتطوعين داخلها فحسب، بل الجمهور الفلسطيني عامّةً.

لذا ... نشطت المؤسسة في هذا المجال ، ونقّذت عدّة برامج ثقافية عامة ، وفي جعبتها العديد من البرامج الأخرى ، منها ما نفذتها وحدها بجهودها الخاصة ، ومنها ما تم التعاون مع جهات أخرى لتنفيذها.

ستعمل مؤسسة بسمة لتسخير إمكانياتها و إشراك المؤسسات كفريق عمل متكامل لتحقيق طموحاتها وتطلعاتها المستقبلية من خلال :

- ترسيخ المؤسسة كمؤسسة تعنى بالعمل المسرحي والثقافي و الفني.
- تنفيذ مهرجان الأدب والفن والذي سيتم عرضه في الجامعات المحلية (مسرح، أدب ،ثقافة)
- تفعيل مسرح الجوال و نادي الفيديو الخاص بالأطفال
- إنشاء وحدة كاملة لإنتاج أفلام الرسوم المتحركة **Animation**
- العمل على إنشاء ملتقى أدبي فني للشباب.
- العمل على ترسيخ منهج مسرحي فلسطيني و تأسيس فرقة محترفة ترقى لمستوى الوطن.
- مجلة دورية تختص بالثقافة الفلسطينية بشكل عام والمسرح بشكل خاص.

### منهجية عمل المؤسسة والجهات المستفيدة:

عملت المؤسسة برؤية جديدة بناءً على تراكمات الخبرات الفنية الإدارية في السنوات السابقة فعملت على مبدأ البرامج والمشاريع الثقافية الموجهة بناءً على التخطيط بالسيناريوهات لتتلخص منهجية عمل المؤسسة بالخطوات التالية:

- توفير الخدمات الفنية و الثقافية والاستشارية من خلال الوحدات المتخصصة في مجالات الثقافة والفنون.
- التنسيق بين المصادر في المؤسسات المختلفة من خلال لجان تنسيق حسب الاتجاهات المختلفة.
- تحديد النشاطات ذات الأولوية، ومتابعتها ضمن خطط قصيرة ومتوسطة وطويلة الأجل، بناءً على سياسة واستراتيجية وطنية ثقافية تعدها المؤسسة.
- تحديد المشاريع التي يجب تنفيذها ضمن كل نشاط تقوم بها المؤسسة لتنفيذ المهام الموكلة إليه.
- التعاون مع الجمعيات المحلية، والدولية من اجل تنفيذ المشاريع المختلفة في القطاع الثقافي والفني والاجتماعي والسياسي.
- إعداد ومتابعة تنفيذ المعايير، والإجراءات الموحدة التي تحددها المؤسسة على المستوى الوطني، من خلال استخدام القنوات الملائمة، ضمن شبكات اتصال وطنية وشبه وطنية.
- المشاركة في تطوير الإمكانيات البشرية بالتعاون مع المؤسسات الوطنية المختصة.

### الجهات المستفيدة

خدمت المؤسسة هذا العام جميع شرائح المجتمع من سن 6 سنوات إلى سن 60 سنة ، وقد ركزت في برامجها التنوع الجندي والتنوع الجغرافي والثقافي.

### إدارة كوادرها:

- تم التعديل الإداري المناسب للمؤسسة بما يتلاءم مع نشاطاتها وبرامجها السنوية من جهة ومن جهة أخرى حسب الكفاءات والمهارات البشرية فتم صياغة هيكلية الهيئة الإدارية للمؤسسة بما يخدم مصلحة المؤسسة و حسب الرؤية العملية للبرامج التي تقوم بها المؤسسة.
- تم ضبط الأعمال الإدارية اليومية حيث تم وضع سجل خاص بالموظفين في المؤسسة بشكل يومي لتسجيل ساعات الحضور وساعات الغياب والتواريخ الخاصة بها، كما تم تصميم نموذج لكل عضو بحيث يتم تفرغ ساعاته العملية اليومية في هذا الكشف و يتم مقارنتها مع ساعات الدوام الرسمية للمؤسسة شهرياً.

- يتم تقديم تقرير شهري كامل من قبل كل عضو في الهيئة الإدارية للمؤسسة يشمل جميع الأعمال الإدارية التي قام بها كل عضو لكي يتم شمالها و جمعها في تقرير شهري كامل و للتقييم العام.
- تم جرد وتصنيف لجميع موجدات المؤسسة و العمل بها حسب النظام المتبع.
- تم تحديد الوصف الوظيفي للهيئة الإدارية و توزيع المهمات بشكل إداري بما يتناسب مع الكفاءات البشرية من جهة ومع نشاطات المؤسسة من جهة أخرى وتم إقراره من قبل المؤسسة.
- تم اعتماد المنهج اللامركزي في العمل الإداري بين أفراد المؤسسة.

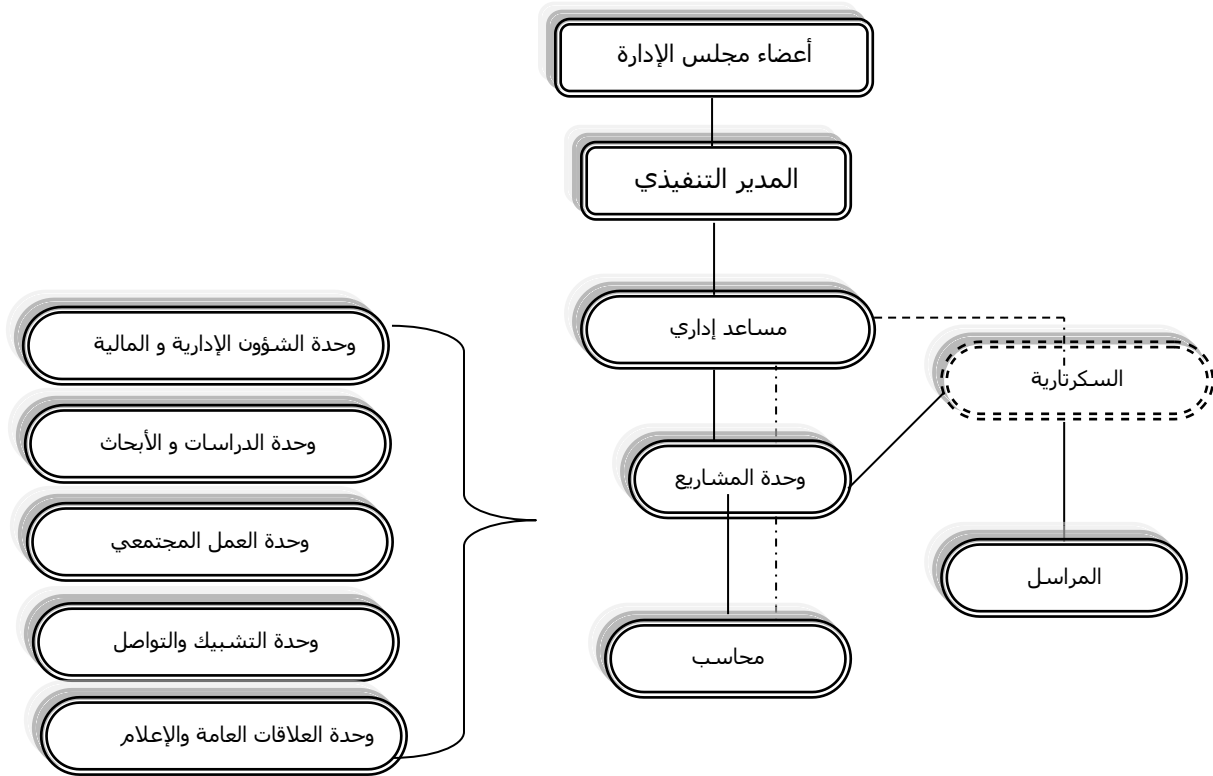
على الصعيد الإداري سعت المؤسسة بوضع كافة إمكانياتها المادية والبشرية وكافة طواقمها إلى إنشاء نظام إداري متكامل والعمل ضمن إطاره لتحقيق أهداف وغايات المؤسسة بدأ بإدارتها و نظامها و انتهاء بمرحلة التقييم والمتابعة.

فعملت الهيئة الإدارية بالمؤسسة إلى وضع الخطة السنوية وتفصيلاتها بخطتها الفصلية والشهرية وحتى اليومية لتسير الأعمال الإدارية المنوطة بها، فقد لوحظ أن الجانب الإداري في إدارة المؤسسة يحتاج إلى تعزيز فكتفت المؤسسة أعمالها الإدارية بوضع نظام إداري متكامل يتماشى مع وضع المؤسسة المالي ووضع المجتمع المحلي والنظر بجدية واقعية حول تطبيق نشاطاتها وبرامجها تماشياً مع هذه الأوضاع، فعملت ببرنامج التغيير من أجل تحسين مستوى الأداء.

لقد أثر التغيير الإداري الذي عملت به المؤسسة على كثير من المظاهر والعوامل الحياتية:

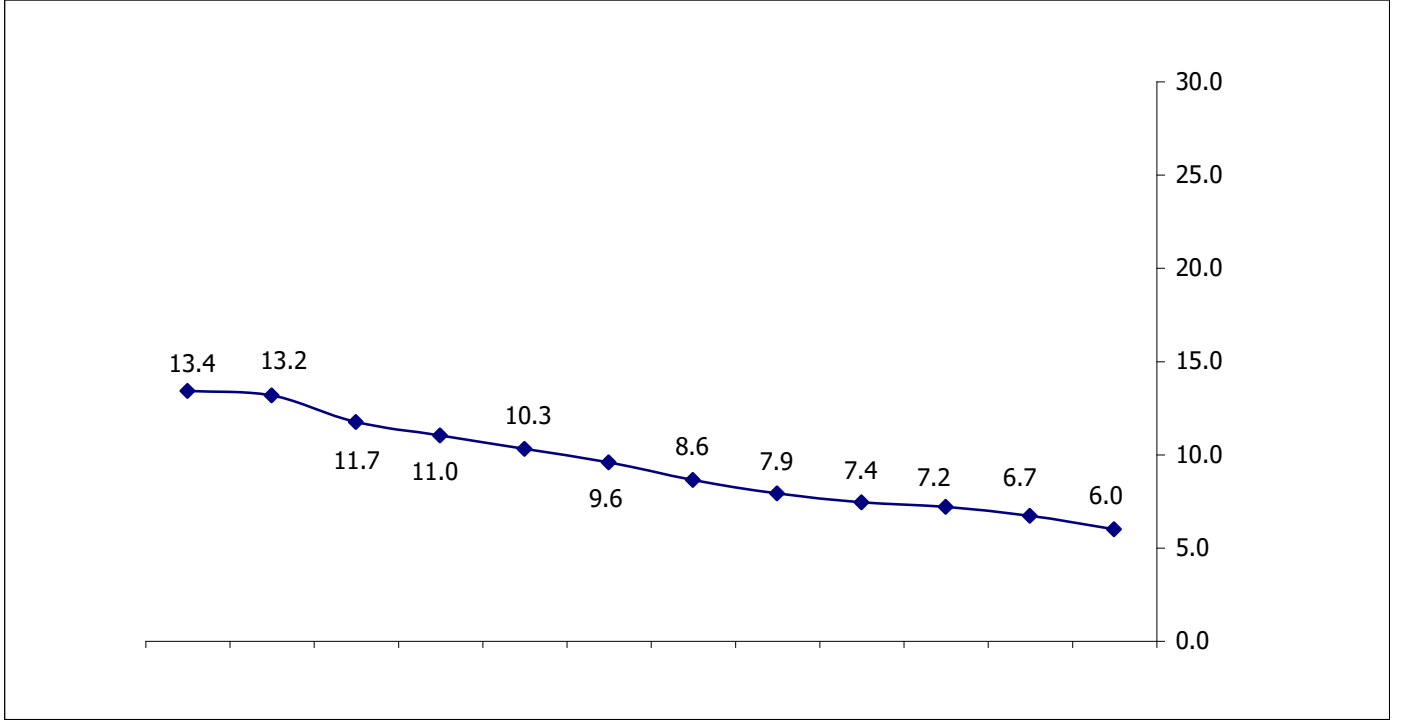
- التغييرات في طبيعة وأسس المؤسسة: على سبيل المثال: أحدثت المؤسسة تغييراً في طبيعة ومستوى الخدمات المقدمة و في تنوع النشاطات و في التعاون مع المؤسسات الأخرى.
- التغييرات في التقنية المستخدمة: على سبيل المثال: أحدثت المؤسسة تغييراً في التجهيزات والأدوات المستخدمة وفي المواد المستخدمة وفي العمليات التقنية وفي التقنية المستخدمة ضمن المكاتب.
- التغييرات في البيئة والعمليات: على سبيل المثال : في تنظيم العمل وإجراءات المراقبة واتخاذ القرارات وفي أنظمة المعلومات.
- التغييرات في المهام والنشاطات: على سبيل المثال : في نموذج الخدمات المقدمة في المجتمع المخدوم وفي علاقتها مع المؤسسات الشبيهة.
- التغييرات في ثقافة وحضارة المؤسسة: على سبيل المثال : الأعراف والتقاليد والقيم وفي أساليب الإدارة أو العلاقات غير الرسمية.
- التغييرات في الأفراد: على سبيل المثال : في الإدارة والموظفين وفي مهاراتهم ومواقفهم ودوافعهم وفي أدائهم وكفاءتهم في عملهم.
- التغييرات في أداء المؤسسة: على سبيل المثال : في المظاهر المالية والاقتصادية والاجتماعية وفي كيفية ارتباط المؤسسة بالبيئة وكيفية أدائها لدورها فيها وكيفية الاستفادة من الفرص الجديدة .
- التغييرات في صورة المؤسسة في أعين رجال صناع القرار والمجتمع المدني.

وقد عملت المؤسسة على أن يترافق التغيير التنظيمي بالتغيير في الأفراد: إذ يجب عليهم اكتساب مهارات جديدة وامتصاص واستيعاب معلومات أكثر وان يؤديوا مهام جديدة وان يحسنوا مواقفهم ويطوروها نحو كيفية تسيير أمور المؤسسة والقيام بالمهام والأعمال. فالتغيير في المواقف والقيم أمر جوهري و أساسي, وربما لا يكون هناك تغيير حقيقي ما لم يترافق مع تغيير في المواقف.



روعي في هيكلية المؤسسة المواصفات التالية:

- توفر عنصر مهارات القيادة لديهم.
- لديهم خلفيات وخبرات متكاملة.
- لديهم توقعات وتصورات، ممكنة التطبيق، حول تحسين أداء العمل في المؤسسة.
- لديهم تصور واضح ومشترك لأهداف المؤسسة، ولديهم التزام جاد تجاه تلك الأهداف.
- تمتعهم بمهارات وقدرات كافية.
- لديهم قنوات اتصال وعلاقات عامة قوية.
- تعاملهم بانفتاح مع ما يعترض عمل الطاقم في المؤسسة.
- يعملون وفق برنامج عمل محدد المهام والتوقيتات.



ترى الهيئة الإدارية أن الساعات الإنتاجية للهيئة الإدارية و الهيئة التنفيذية للمؤسسة، قد تم تحقيقها بالشكل المعد والمخطط له وان نسبة الساعات الإنتاجية للعام 2004 تزيد عن 73 % وقد تحقق ذلك بما يلي:

- تمكنت الهيئة الإدارية من نشر خدماتها على نطاق واسع ومشاركتهم في الفعاليات والنشاطات الخاصة بالمؤسسة بالإضافة إلى نشر اسم المؤسسة بين المنظمات.
- تطبيق النظام الإداري المركزي واللامركزي بين أعضاء الهيئة الإدارية.
- استخدام الهيئة الإدارية لكشوف توزيع المهمات و الساعات الإدارية و العمل على تحليلها بناء على مقارنة ساعات الدوام الرسمية مع ساعات العمل مع نسبة الساعات الإنتاجية.
- نسبة الساعات الإنتاجية = نسبة ساعات العمل / نسبة ساعات الدوام  $\times 100$ .

		كشف ساعات عمل																	
		كشف ساعات الدوام لشهر .....																002	
		إسم الموظف																	
		المسمى الوظيفي																	
		المشروع																	
		رقم الموظف																	
		اليوم																	
		الساعة																	
		من																	
		إلى																	
		المهمة																	
		م																	
		ملاحظات																	
		عدد ساعات العمل																	
		31 30 29 28 27 26 25 24 23 22 21 20 19 18 17 16																	
		1 2 3 4 5 6 7 8 9 10 11 12 13 14 15																	
		توقع الموظف																	
		توقع المشرف																	
		ملاحظات مدير الجمعية																	
		إجمالي عدد ساعات شهرياً																	
		عدد ساعات العمل الانتاجية																	
		نسبة العمل %																	

### نموذج كشف الساعات و توزيع المهام للهيئة الإدارية



عملت المؤسسة على وضع تصور مبدئي لخطة عملها السنوية بناء على نتائج الجلسات التقييمية للهيئة الإدارية وعملت المؤسسة على تقسيم هذه الخطة ضمن الإطار الزمني المطلوب ولم تقتصر خطة عمل المؤسسة على هذه النشاطات بل راح تصورهما يفوق خيالها رغم حدود الإمكانيات المتاحة لديها، ولكن اقتناعها الدائم بتحقيق هدفها وبلورت أسماها كمؤسسة ثقافية فنية في القطاع جعلت أحلامها حقيقة، ورغم ذلك سعت المؤسسة على العمل بخطتين متوازيتين خط تمكين القاعدة الإدارية الصحيحة للمؤسسة وخط البحث عن المشاريع و إيجاد التمويل المناسب لها.

ويعتبر عام 2004 مكنها إدارياً بتطبيق برنامج إداري متكامل سليم، و مكنها أيضاً بإثبات جوهرها ومضمونها لدى المجتمع المحلي، وها هي مؤسسة بسمة تفتخر بوجود كوادرها الإدارية والفنية من حيث قدرتهم على العمل ضمن روح الفريق الواحد و انتمائهم للمؤسسة، حيث تعمل الهيئة الإدارية في المؤسسة كجسم واحد في التفكير وفي التخطيط وفي التنظيم والرقابة والمتابعة و التنفيذ.

وقد عملت المؤسسة أيضاً إلى تقسيم الخطة السنوية إلى خطة فصلية تشمل 3 شهور ، لتقييم و المتابعة و الحصول على التغذية الراجعة للجمعية ، بالإضافة إلى الخطة الفصلية تم عمل خطة شهرية بحيث تتضمن خطة أسبوعية كاملة يتم مناقشتها في الاجتماع الدوري للهيئة الإدارية و العمل على إقرارها و العمل ضمن إطارها المناسب.

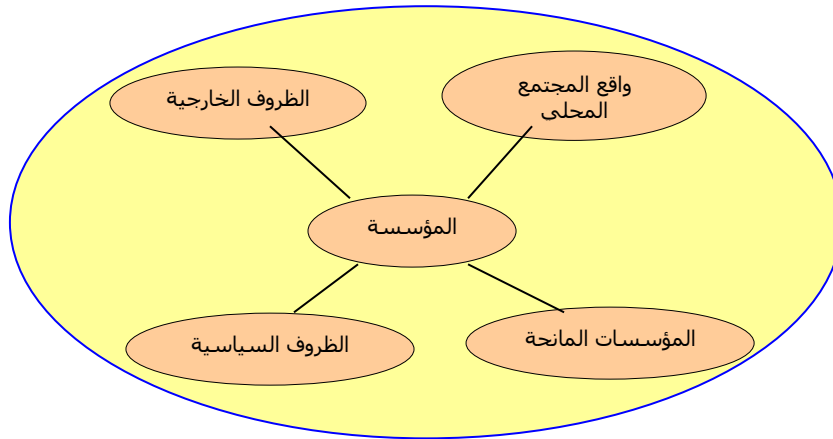
وركزت منهجية الخطة الإدارية للمؤسسة إلى المساهمة في ترسيخ الظاهرة المسرحية الفنية الثقافية و خلق واقع مسرحي له دوره الفعال في بناء فكر وثقافة المجتمع المحلي الفلسطيني، .

ومن جانب آخر قامت المؤسسة بالاهتمام بالكوادر البشرية للطاقم العامل في المؤسسة من خلال تدريب بعض الكوادر البشرية العاملة في المشاريع بهدف تطوير مهاراتهم الإدارية و الفنية لتخدم إدارة المشاريع الفنية.

## التهيئة الإدارية :

قامت بسمة بدراسة كاملة للوضع الاجتماعي والسياسي الذي يعصف بالمنطقة والعمل على تهيئة برامجها ونشاطاتها بشكل كامل لتنفيذها، مراعية في ذلك تحقيق الأهداف و الخطة الزمنية والإدارية و وضع جميع الصعوبات و العراقيل المحتملة التي سوف تواجهها ضمن مخططاتها بحيث لا تؤثر على خطة سير عملها وعلى نقاط الإنجاز.

و بهذا نكون قد هيئنا المؤسسة لتنفيذ برامجها ومشاريعها تماشياً مع الوضع السياسي والاجتماعي المحيط بالمنطقة مراعيين في ذلك المحاور الأساسية وحصلنا على تقييم أولي لتنفيذ البرامج بتهيئتها قياساً بواقع الظروف الاجتماعية والسياسية من جهة ومن جهة أخرى وقعها على المؤسسة وأهدافها للوصول إلى هدف مشترك قابل للقياس و يتم تحقيقه.



### التوجهات المستقبلية لخطة عمل 2005 :

- تمشياً مع الاستراتيجية التنفيذية لعمل المؤسسة فإن جهود المؤسسة تتركز حول المحاور الرئيسية التالية:
- إجراء الدراسات الهادفة إلى تحديد الاحتياجات اللازمة لبناء نظام ثقافي فني حضاري ووضع الخطط والأوليات.
  - تنمية القوى البشرية من خلال عقد دورات تدريبية متخصصة في المجال الثقافي والفني.
  - المساهمة في تطوير مصادر المعلومات وتقديم الخدمات الاستشارية إلى المراكز الثقافية والعمل على تفعيلها.
  - عقد الندوات وورش العمل الهادفة إلى زيادة مستوى الوعي لأهمية الثقافة الفلسطينية ونظمها وأهميتها في البحث العلمي واتخاذ القرارات.
  - توثيق العلاقات الوطنية والإقليمية والدولية.
  - إصدار النشرات التوضيحية عن نشاطات المؤسسة والجهود الوطنية في المجال الثقافي.

## الفصل الثاني (الخطة العملية)

### المشاريع و البرامج التي قامت بتنفيذها المؤسسة لعام 2004

#### مدخل:

بناءً على القواعد الادارية لمؤسسة بسمة لعام 2003، ومخرجات التقارير الادارية والفنية التي قامت بإعدادها لعام 2003 والتي حاكت كثيراً من الواقع الفني الفلسطيني وبناءً على الدراسات الاستراتيجية والتصورات المستقبلية لمؤسسة بسمة باعتبارها جزء لا يتجزأ من الحركة الثقافية الفنية نفذت المؤسسة العديد من البرامج والمشاريع لعام 2004، واستحقت بجدارة درع وزارة الثقافة الفلسطينية ، ومنحة مؤسسة القطان للفنون الاستعراضية والمسرح، نظراً لضلوعها وبصمتها الواضحة في تحريك الحركة المسرحية الراكدة في قطاع غزة فنفذت جملة من المشاريع والبرامج والنشاطات:



مُحَرَّرٌ

## المسرح الثقافي الفني المتنقل "المسرح الجوال"

"أرفع القبعة وأنحني أمام جهودكم التي من وجهة نظري الشخصية المتواضعة أعادت إلى أطفالنا قسطاً من طفولتهم المغتصبة و براءتهم المنهوبة وفقكم الله وسدد خطاكم وجعل أعمالكم في ميزان حسناتكم"

أحد المدرسين بمدرسة ذكور النصيرات الإعدادية ج للاجئين

## 1. مسرح الجوال (المسرح الثقافي الفني المتنقل):

نظراً لما يلعبه دور المسرح من حركة ثقافية وفنية ملموسة ولضلوع المؤسسة منذ نشأتها في المجال المسرحي قامت المؤسسة خلال هذا العام إنتاج عدد من المسرحيات التي عالجت بعض القضايا الاجتماعية في القطاع فأنتجت العديد من المسرحيات التي تناولت القضايا المختلفة الاجتماعية للأطفال والشباب والمرأة من الجوانب التعليمية والصحية والترفيهية وحقوق الإنسان والمواطنة والديمقراطية من خلال المسرح الثقافي المتنقل الجوال والذي تعتبر لمؤسسة بسمة للثقافة والفنون شرف تأسيس هذا المسرح في القطاع منذ عام 2000:

### 1.1 إنتاج مسرحية ع في أثنين ... (يناير - مارس 2004):

تم إنتاج مسرحية ع في أثنين ضمن منح الشراكة والموقعة بين المركز الفلسطيني لتطوير المشاريع الصغيرة وتجمع مؤسسة التعاون لإدارة مشروع المؤسسات الأهلية الفلسطينية والبنك الدولي لتنفيذ مشروع تطوير المسرح الفني الثقافي المتنقل استناداً إلى مسودة المشروع المقدم من قبل المؤسسة تحت اتفاقية الهبة الموقعة بتاريخ 2003/06/12م بغزة.

نفذ المشروع المتفق عليه ضمن 6 مراحل تنفيذية بهدف تطوير المسرح المتنقل وتأسيسه وإنتاج مسرحيتين للأطفال وقياس مدى تأثير المسرحيتين على الأطفال للوصول باتجاهاتهم إلى مجتمع مدني مبسط من خلال تنفيذ 60 عرض مسرحي و60 ورشة عمل بالإضافة إلى تحديد القضايا التي يعاني منها الأطفال في المنطقة الوسطى، وتأتي مسرحية ع في أثنين ضمن المرحلة الثانية من المشروع حيث تم تنفيذ 30 عرض مسرحي، و30 ورشة عمل، عالج فيها النص المسرحي بعض القضايا لدى الأطفال، حيث ركز النص المسرحي على معالجة القضايا التالية لدى الأطفال:

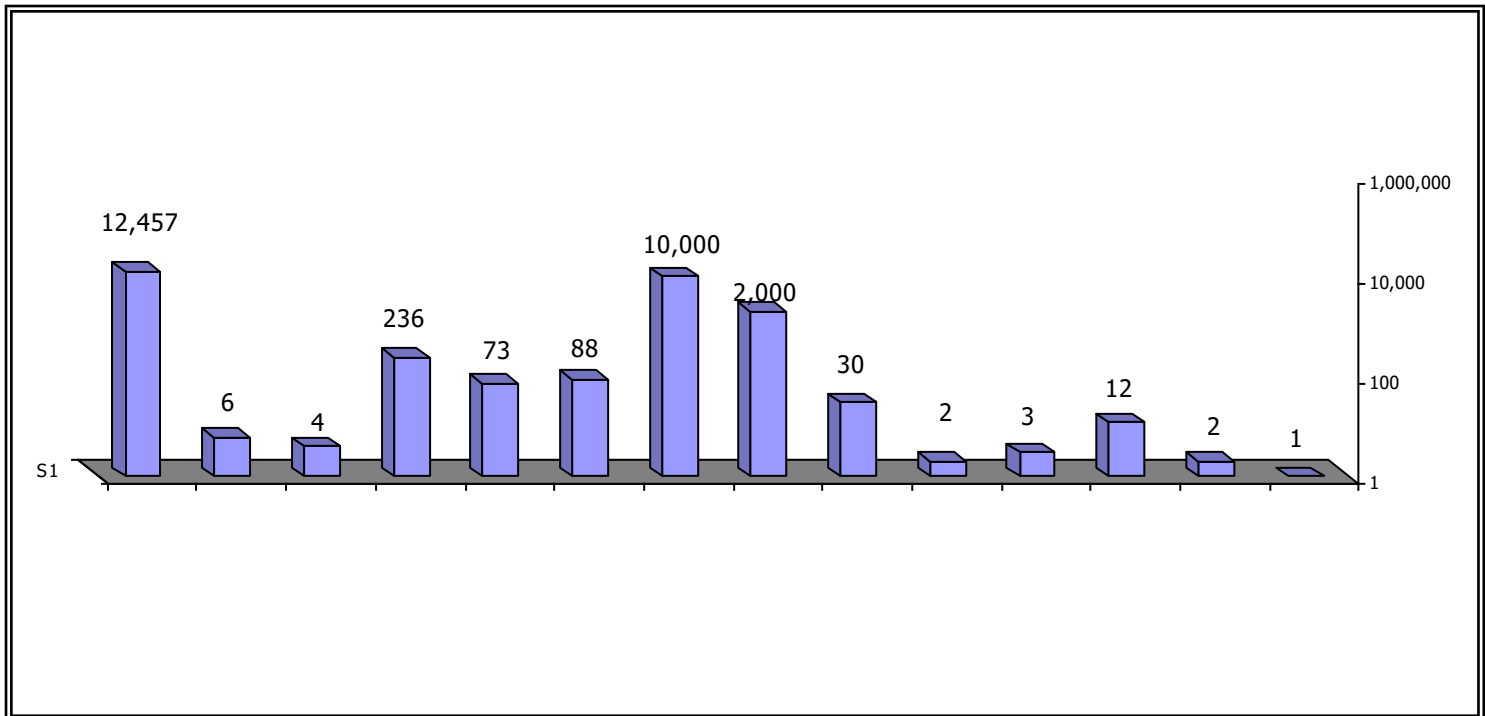
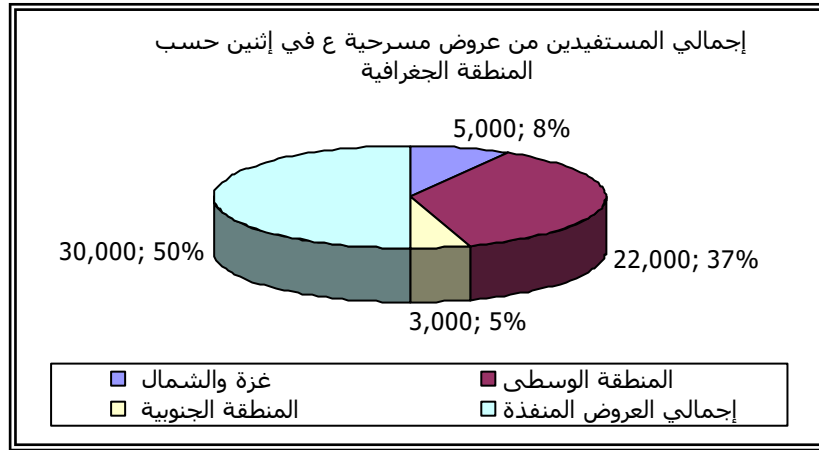
- أن يفهم الأطفال مدى أهمية العلم والمعرفة كأساس للتقدم والوصول إلى تحقيق الأمناني.
  - أن يتعرف الأطفال على أهمية القراءة والثقافة.
  - أن يتعود الأطفال تحمل المسؤولية اتجاه ذويهم.
  - حث الطفل على الطموح والخيال، والمغامرة دون التسرع والتهور.
  - لفت انتباه الأطفال إلى عدم التسرع والتروي قبل الإقدام على أي قرار.
  - ترسيخ قيم نبيلة لدى الأطفال مثل: الصداقة، التعاون، تحمل المسؤولية، المثابرة، الطموح.
- وقد تم تنفيذ العروض المسرحية الخاصة بالمسرحية حسب المناطق الجغرافية وبالتنسيق مع المركز الفلسطيني كالتالي:

- تم إنجاز 5 عروض لمسرحية " ع في أثنين " في منطقة غزة والشمال
- تم إنجاز 3 عروض مسرحية في المنطقة الجنوبية
- تم إنجاز 22 عرض مسرحي في المنطقة الوسطى

وقد استفاد من العروض المسرحية بشكل مباشر من خلال مشاهدة العروض المسرحية من الأطفال ما يقارب 30000 طالب وطالبة بشكل مباشر ( 1000 مشاهد  $\times$  30 عرض مسرحي). وقد بلغت نسبة قبول الأطفال للمسرحية 71%، بالمقارنة مع 4 % أبدوا عدم إعجابهم بالمسرحية، وذكر الأطفال أن المسرحية تحمل قيم أخلاقية وتربوية هادفة وملموسة.

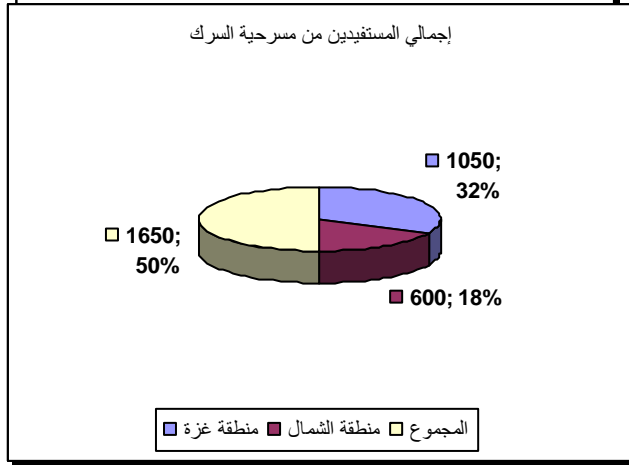
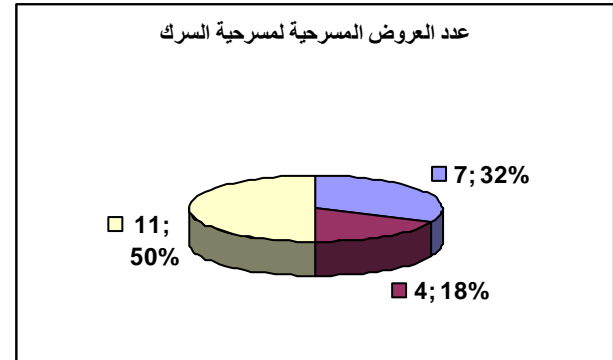
وتبين الأرقام التالية حجم مخرجات المشروع ومدى تأثيرها على المشروع:

- ✘ نص مسرحي بعنوان ( ع في اثنين )
- ✘ تعيين 6 من الطواقم الفنية
- ✘ 30 عرض مسرحي
- ✘ 30 ورشة عمل بعد العروض
- ✘ توزيع 400 استبياناه تقييميه
- ✘ ديكور مسرحي كامل
- ✘ 12 مقطع موسيقي
- ✘ 1000 نسخة بوستر
- ✘ 5000 نسخة برشور
- ✘ ما يزيد عن 30000 مستفيد
- ✘ 60 شكر للمسرحية من ناظر ومدرس



## 2.1. إنتاج مسرحية السرك للمخيمات الصيفية... (مايو - يونيو 2004):

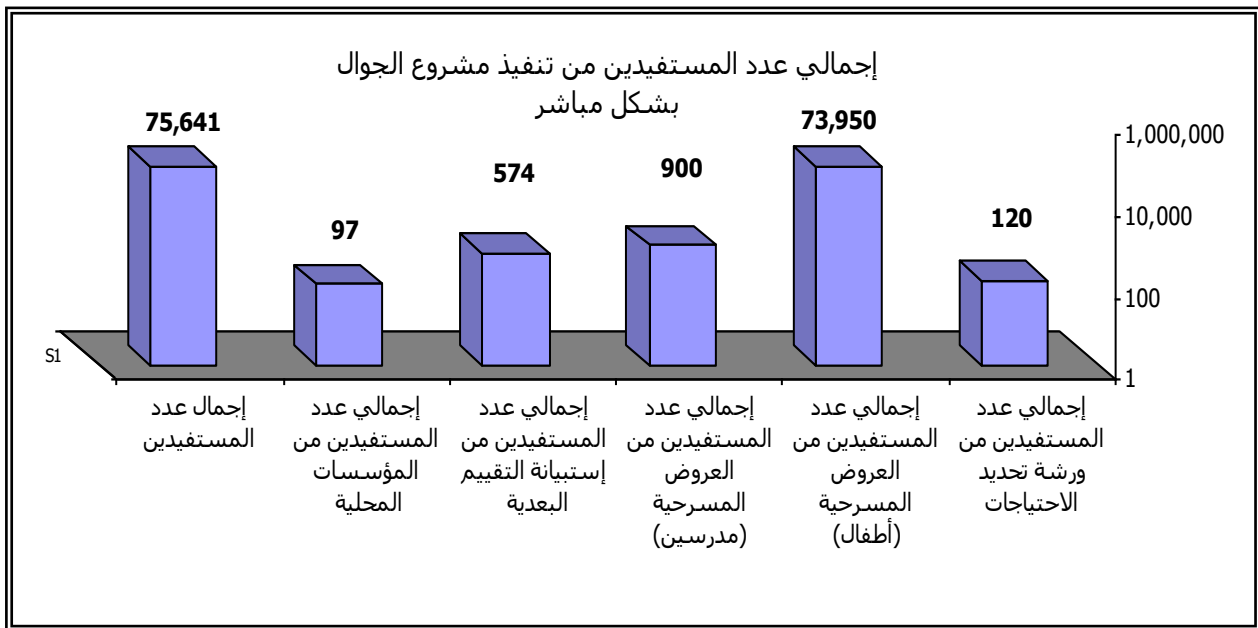
ضمن الخطة الزمنية التنفيذية لنشاطات مشروع تطوير المسرح الجوال عملت المؤسسة على تنفيذ 11 عرض من العروض المسرحية الخاصة بمسرحية السرك مستهدفة أطفال المخيمات الصيفية وذلك بالتنسيق مع عدد من المؤسسات التي طالبت



بإعادة العروض المسرحية الخاصة بمسرحية السرك، وتم تنفيذ 11 عرض مسرحي في غزة، ومنطقة الشمال مستهدفة في ذلك 1,650 طفل وطفلة، حيث تناول وعالج النص المحاور الأساسية التالية:

- ❑ احترام رأي الآخر والتعود على المحاور والإقناع بالمنطق السليم.
- ❑ تعويد الأطفال على التفكير المنطقي في حل مشكلاتهم.
- ❑ ترسيخ مبدأ البحث عن التميز والتفرد في إتقان المهارة.
- ❑ تعويد الأطفال على الشجاعة وعدم الخوف والتردد، ولكن بالحرص والتفكير
- ❑ التركيز على أن تحقيق الهدف يحتاج إلى مثابرة واجتهاد.
- ❑ من حق الإنسان أن يعيش حياة كريمة خالية من القيود الجسمية والفكرية والروحانية.

وقد تم تنفيذ 11 ورشة عمل بعد كل عرض مع الأطفال، وتم توزيع استبياناه تقييميه لتقييم العروض المسرحية من خلال الورش لقياس مدى استفادة الأطفال من المسرحية و إعطائهم الفرصة للتعبير عن رأيهم في العرض المسرحي.







" يسعدني أن أقول أن هذه المسرحية وقتها قصير لكنها كبيرة في معناها ومفهومها وهذا له أهمية كبيرة على حياة الإنسان و أن هذه المسرحية تهدف إلى الكثير من المشاكل التي يعانيها الأطفال فكل إنسان حق في الحياة و طموح يحلم بها و أنا طفل من هذه المدرسة أشكر مؤسسة بسمة على هذه المسرحية الرائعة في معناها"

أحد الطلاب بمدرسة ذكور المغازي الإعدادية للاجئين



## 2. ثانياً/مسرح الدمى:

في ظل اهتمام مؤسسة بسمة للثقافة والفنون بتطوير مسرح الدمى وما له من فائدة ملموسة ومحسوسة على أرض الواقع في توصيل فكرة النص المسرحي إلى الأطفال بسرعة، قامت خلال هذا العام بإنتاج مسرحيتين خاصة بمسرح الدمى:

### 1.2. مسرح الدمى - مسرحية حمص بليلة ..... (يوليو/ أغسطس 2004):

بعد أن تم توقيع عقد اتفاق بين مسرح سنابل للثقافة والفنون ومؤسسة بسمة، يقضي بالتزام مؤسسة بسمة بتحضير عمل مسرحي للأطفال باسم (حمص بليلة)، وعرضه على الجمهور المستهدف (40) مرة، في أماكن مختلفة من قطاع غزة، بدعم من قبل "اليونيسيف"، وبالتعاون والتنسيق مع وزارة الصحة.

وقد تم التنسيق مع وزارة الصحة وتحديد مندوبين عنها لمتابعة العروض، ودراسة مدى تأثيرها على الفئة المستهدفة، كذلك عمل ورشة صغيرة مع المستهدفين للتأكد من فعالية ووصول الهدف المرجو من المسرحية للأطفال، وتم تنفيذ 40 عرض للمسرحية " حمص بليلة " معدل متوسط لحضور الأطفال ( 80 ) طفل للعرض الواحد بمناطق مختلفة من القطاع.

### 2.2. مسرح الدمى - مسرحية الشوكولاته: ... ( مارس 2004):

ضمن اهتمام مؤسسة بسمة للثقافة والفنون بالجانب الصحي للأطفال، ومعالجة المسرح للقضايا الصحية والتثقيف الصحي لدى الأطفال، نفذت المؤسسة عرض لمسرحية شوكولاته بهدف مساعدة الأطفال لطرح المشاكل النفسية والاجتماعية التي يعانون منها نتيجة مرض السكر، بالتعاون والتنسيق مع وزارة الصحة الفلسطينية. حيث تم عرض المسرحية ضمن اليوم الترفيهي الخاص بأطفال مرضى السكر وذلك بالتعاون مع وزارة الصحة الفلسطينية حيث استفاد من العرض أكثر من 200 طفل وطفلة.



ربيع أول

## الأيام الترفيهية المسرحية

" نشمن عالياً و نقدر لكم كم من جهد و وقت استغرق التدريب و التحضير ليخرج هذا اليوم بهذا المستوى العالي من الأداء، فحقاً أنه يوم مسرحي رائع وهاذاف وممتع فلکم خالص الشکر و التقدير"

مدير مدرسة عباد الرحمن النموذجية

### 3. ثالثاً/الأيام الترفيهية المسرحية:

تأكيداً لفلسفة المؤسسة في التنوع والتميز في نشاطاتها ضمن سياساتها وأهدافها المرسومة نفذت عدد من الأيام الترفيهية الصحية ودمج المسرح ضمن فعاليات فنذت:

#### 1.3. يوم صحي ترفيهي خاص بأطفال مرضى السكر - مارس 2004

نفذت مؤسسة بسمة للثقافة والفنون يوماً صحياً ترفيهياً بالتعاون مع وزارة الصحة الفلسطينية وذلك بهدف مساعدة الاطفال والاهالي لمعرفة معلومات حول جسم الانسان ومرض السكري واسس العلاج والتغذية السليمة بالإضافة إلى لفت انتباه الاهل و الاطفال حول مشكلة stigma وضرورة التخلص منها والتعايش مع المرض ومساعدة الأطفال لطرح المشاكل النفسية والاجتماعية التي يعانون منها نتيجة هذا المرض، حيث أستفاد من هذا اليوم 200 طفل وطفلة بشكل مباشر.

وتخلل هذا اليوم جملة من النشاطات والفعاليات الهادفة:

- ألعاب سحرية : هدفت إلى لفت انتباه الأطفال والأهل حول الأدوات المستعملة في العلاج.
- تقليد للأصوات : قراءة قصة انس لتحفيز الاطفال على مطالعتها وتلوينها.
- مسرحية الدمى : مساعدة الأطفال والأهالي لمعرفة العادات الغذائية اليومية والبدايل لأطفال مرضى السكري.
- مسابقات أسئلة واجوبة : مساعدة الأطفال والأهالي لمعرفة معلومات حول جسم الإنسان و مرض السكري وأسس العلاج والتغذية السليمة
- عرض مسرحية حول مشكلة الـ ( stigma ) : لفت انتباه الأهل و الأطفال حول المشكلة وضرورة التخلص منها والتعايش مع المرض - مساعدة الأطفال لطرح المشاكل النفسية والاجتماعية التي يعانون منها نتيجة هذا المرض

#### 2.3. مشاركة مؤسسة بسمة لمعرض المنتجات:

ضمن إهتمام المؤسسة بمشاركتها مع مؤسسات المجتمع المدني وتفعيل دورها كمؤسسة ثقافية فنية، شاركت المؤسسة بعرض منتوجاتها الثقافية والفنية على شكل صور وإصطوانات وبرشور وبوستر لبعض من أعمالها وذلك ضمن معرض المنتوجات الذي أقيم على ارض جامعة القدس المفتوحة بغزة، وقد تم تعريف الحضور ببعض أعمال وإنجازات المؤسسة.



ديجيتال

## ورشة العمل الدرامية

#### 4. رابعاً/ورشة العمل الدرامية:

انطلاقاً من أهمية التدريب المسرحي والدرامي لم تغفل المؤسسة أحد النشاطات الهامة ضمن محاور عملها ، فنفذت العديد من ورش العمل الدرامية بهدف تعميق الدراما لدى الأطفال والتأكيد على أهميتها في معالجة بعض القضايا الاجتماعية أو التعليمية لدى الأطفال فنفذت المؤسسة:

##### 1.4. ورشات الدراما (وكالة الغوث الدولية UNRWA) - يوليو/ أغسطس

ضمن عقد الاتفاقية المبرم بين مؤسسة بسملة للثقافة والفنون والوكالة الدولية لتشغيل اللاجئين UNRWA تم تنفيذ 20 ورشة دراما في 20 مخيم صيفي في مدارس الوكالة بقطاع غزة، استهدفت أكثر من 60 طفل في كل ورشة ساهمت في رفع المستوى التعليمي والتثقيفي لدى الأطفال بأهمية حقوق الإنسان وإدارة الصراعات والنزعات.

##### 2.4. ورشات الدراما (مركز هولست الثقافي) - يونيو/ يوليو:

ضمن العقد المبرم بين مركز هولست الثقافي التابع لبلدية غزة، ومؤسسة بسملة للثقافة والفنون، بخصوص تنفيذ نشاطات فنية في المركز، تم تنفيذ ورشتي دراما تستهدف الأطفال بواقع 120 ساعة زمنية لكل ورشة، بهدف تطوير الانفعالات والمشاعر وخيال وإبداع الطفل، وبلورة خصائصه الفردية وقدرته على الارتجال، ومساعدته على اكتشاف قدراته الإبداعية والجسدية وتنميتها وترسيخها، أي تنمية شخصية متكاملة للطفل وتطوير قدرته كفرد وكمواطن في المجتمع.

حيث تم تدريب الأطفال على التفرغ النفسي للطفل، عن طريق الدخول إلى أفكاره وقصصه الشخصية، وتمثيلها مع الأطفال، تخفيف وتيرة اللعب والدخول إلى ألعاب التخيلات، مع التركيز على ألعاب الصوت، الحركة، الإيقاع والموسيقى، ثم الدخول إلى التدريب على الارتجاليات الفردية والجماعية، ربط الارتجاليات وبناء صورتها المسرحية المتكاملة.

وننتج عن الورشتين التي شارك فيها 40 طفلاً، تراوحت أعمارهم بين 11 و15 عرضين قام بها الأطفال، أولهما تناول موضوعة الوساطة من خلال عرض مسرحي مدته 15 دقيقة، بنى على ارتجالات الأطفال، وكيفية صلتهم بالواقع، والآخر حول الموضوع البيئي، مدته 13 دقيقة، حيث أظهر العرضان الطاقات المسرحية الكامنة لدى الأطفال، والتي تم تحفيزها وتفعيلها على مدار الورشة.





مجالس

## ورش عمل الرسوم المتحركة

Animaiton

## 5. خامساً/ورش الرسم المتحركة:

### ورشات عمل Animation يوليو/ أغسطس

ضمن العقد المبرم بين مركز هولست الثقافي التابع لبلدية غزة، ومؤسسة بسمة للثقافة والفنون، بخصوص تنفيذ نشاطات فنية في المركز، تنفيذ ورشتي تعليم صناعة أفلام رسوم متحركة باستخدام الفيديو، تستهدف 33 طفل وطفلة من مدارس القطاع بواقع 96 ساعة زمنية لكل ورشة، بهدف تعزيز مبادئ الحرية في التعبير عن الرأي، إتاحة المجال لهم لإبراز قدراتهم ومواهبهم، تعزيز مفهوم العمل الجماعي، صقل مواهب الأطفال في الكتابة والسرد القصصي والرسم، علاوة على التفرغ النفسي لدى الطفل في ظل الضغوطات التي يمر بها.

وقد قام الأطفال بسرد قصص من وحي خيالهم وواقعهم، ثم أجمعت كل مجموعة على قصة واحدة، كان يكلف بعض الأطفال من كل مجموعة بكتابة حوار القصة، والرسم على لوحة القصة (story board)، ومن ثم تم رسم وقص شخصيات الفيلم من قبل جزء من كل مجموعة، في حين يقوم الجزء الآخر من المجموعة بتحضير خلفيات الفيلم، ثم تم التصوير وإسقاط الصوت لينتج الأطفال أربعة أفلام للرسوم المتحركة، مدة كل واحد منها ثلاث دقائق، موزعة كالتالي: المجموعة الأولى: "فيلم الصداقة الحقيقية"، المجموعة الثانية: "فيلم بيئة نظيفة"، المجموعة الثالثة: "فيلم أهمية المنقذ"، المجموعة الرابعة: "فيلم العطلة الصيفية".



تحت إشراف

## التدريب والإنتاج المسرحي

" كان لي اهتماماً كبيراً في المسرح، ولم أجد الفرصة لكي أمارسه، إلى أن اتاحت  
الفرصة لي مع مؤسسة بسمة، وعن إعجابي بالدورة أنها كانت غنية بالمعلومات."  
سامي الحو (متدرب)



## 6. سادساً/التدريب المسرحي:

### 1.6. التدريب المسرحي (يونيو - نوفمبر)

وقعت مؤسسة بسمة للثقافة و الفنون اتفاقية تنفيذ منحة المسرح و الفنون الاستعراضية 2004 - مؤسسة عبد المحسن القطان - برنامج الثقافة و العلوم لتنفيذ مشروع تدريب كادر مسرحي متكامل و تأهيل لمستوى المهنية. يهدف المشروع إلى المساهمة في ترسيخ الظاهرة المسرحية الفنية الثقافية و خلق واقع مسرحي له دوره الفعال في بناء فكر و ثقافة المجتمع المحلي الفلسطيني، وذلك من خلال تدريب 15 من هواة المسرح تدريب أكاديمي لسد احتياجاتهم التدريبية في الخبرة والإبداع المسرحي.

تم تنفيذ المشروع المتفق عليه ضمن مرحلتين تنفيذيتين للمشروع بهدف تدريب 15 متدرب من هواة المسرح تدريب أكاديمي و علمي ليتوج المشروع بتنفيذ 5 عروض مسرحية لمسرحية الفيل يا ملك الزمان و التي سوف يتم عرضها في مناطق مختلفة من قطاع غزة.

بالإضافة إلى ذلك قامت مؤسسة بسمة للثقافة و الفنون بالاهتمام بالكوادر البشرية للطاقت العامل في المشروع من خلال تدريب بعض الكوادر البشرية العاملة في المشروع بهدف تطوير مهاراتهم الإدارية و الفنية لتخدم إدارة المشروع من جهة و تخدم المؤسسة بعد انتهاء المشروع من جهة أخرى.

هذا وقد تم تدريب الكادر على مهارات مسرحية عالية:

#### • الإحساس:

تم تدريب المجموعة من خلال نص المسرحية على العمل في حقل الذات، الفعل و القصد، إحساس الممثل بصدق الشعور و العاطفة، عملية المشاعر الداخلية، عملية التعبير عن الانفعالات و العواطف، العقل و الذهن، الإرادة، المشاعر و الاحساس العاطفية، الفعل ذاته، النبذات، المشكلات، الخيال، الذاكرة العاطفية و الانفعالية، الانتباه، تبادل المشاعر.

#### • الحركة:

تم تدريب المجموعة كاملة على أسس الحركة السليمة على خشبة المسرح بما يتناسب مع الكلمة و الصوت و الإضاءة و المكان حيث تم رسم عدد من الحركات المسرحية و التدرج عليها من خلال نص المسرحية ، وتم تدريب المجموعة على الحركات التالية:

- حركة الديكور المهدم
- حركة مجموعة من الناس جالسين في قهوة
- حركة مجموعة من الناس جالسين في باص
- حركة مجموعة من الناس جالسين في مكان مجهول المعالم

وقد تم إختيار حركة الكتل و هي عبارة عن مزيج من الحركات السابقة لتناسبها مع نص المسرحية و تماشيها مع ميزان و شكل النص وتم تدريب المجموعة عليها تدريباً دقيقاً ، كما تم تدريب المجموعة على المشي على خشبة المسرح و الاحساس بكل جزء من أجزائها و كيفية التفاعل مع أجزاء المسرح.

## • الصوت:

تم تدريب المجموعة تدريباً علمياً و مهنياً على مخارج الحروف و كيفية نطق الكلمات و الاحساس بها بالاضافة الى درجات و طباقات الصوت إرتفاعاً و نزولاً ، وذلك بما يتماشى مع نص المسرحية ، كما تم تدريبهم على وضع الصوت و قواعد النطق و الكلام ، الفواصل و الوقفات، شاعرية اللغة، الاحساس بروح اللغة، الايقاع و السرعة الخارجية، الاسترخاء و تحرير العضلات.

## • الحركات التعبيرية:

تم تدريب المجموعة بشكل كامل و متكامل على بعض الحركات التعبيرية ، من الرقص ، المبارزة بالسيف، الرياضة، الحركات البهلوانية و الاكروبات، المرونة و طريقة المشي بالاضافة الى نظرية البايوميكانيكا.

## • الديكور و الملابس:

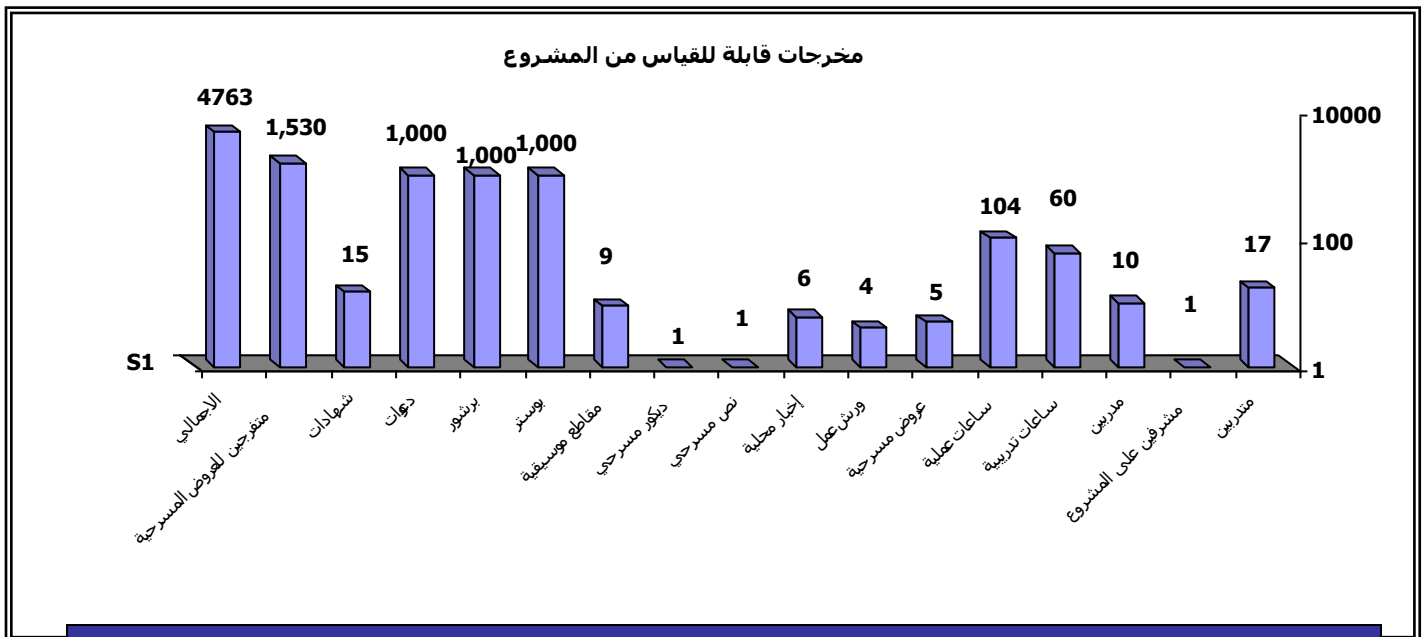
تم تدريب 2 من المجموعة على كيفية صناعة الديكور و الملابس بما يتماشى مع فكرة و هدف المسرحية ذلك بداية بوضع التصور الاولي للديكور، رسم الماكيت الخاص بالديكور، فك و تركيب الديكور، أجزاء الديكور، الى العمل على تنفيذ الديكور.

## • الاضاءة:

تم تدريب متدرب واحد على وضع و تنفيذ الاضاءة الخاصة بالمسرحية من حيث ألوان الاضاءة ، تمازج الاضاءة مع الديكور و الممثلين.

## • مواضيع متفرقة:

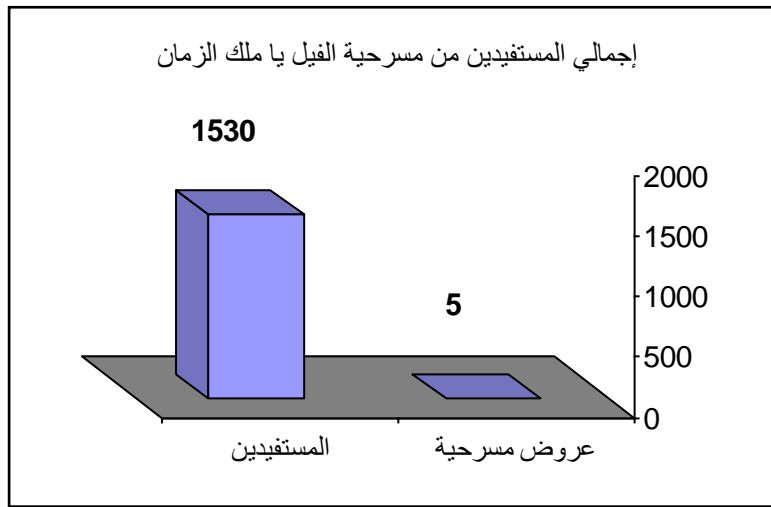
من خلال تدريب المجموعة على أسس المسرح و عملية الانتاج المسرحي المتكامل، تم تدريب المجموعة أيضاً على بعض القواعد الادارية و المهنية في عالم المسرح و كيفية الاستفادة من السلوكيات الادارية في إنجاح العمل المسرحي.



## 2.6. مسرحية الفيل يا ملك الزمان:

ضمن منحة المسرح و الفنون الاستعراضية 2004 - مؤسسة عبد المحسن القطان - برنامج الثقافة و العلوم لتنفيذ مشروع تدريب كادر مسرحي متكامل و تأهيل لمستوى المهنية تم إنتاج مسرحية الفيل يا ملك الزمان وقد تم افتتاحها على خشبة مسرح عسقلان في مؤسسة سعيد المسحال للثقافة، وقد حضر العرض ما يزيد عن 450 شخص، وقد أشاد المتفرجون بنوعية العرض، و تماشيه مع الوضع الحالي و محاكاته للواقع الفلسطيني، وفي نهاية العرض تم توزيع الشهادات من قبل وزارة الثقافة على المشاركين في الدورة وتم تقديم درع تقديري من قبل وزارة الثقافة للمؤسسة اعترافاً بمجهوداتها الجادة في مجال التنشيط المسرحي الفلسطيني.

هذا وتم عرض المسرحية في 5 محافظات من قطاع غزة حيث استفاد من العروض ما يزيد عن 1530 متفرج.



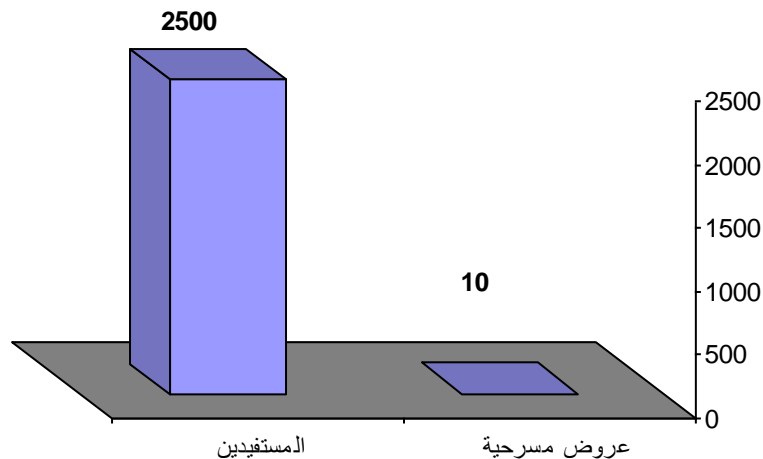
### 3.6 تدريب 12 كادر مسرحي على التمثيل بالتعاون مع مركز هولست الثقافي..أغسطس - سبتمبر 2004):

تم تنفيذ برنامج تدريبي خاص بالشباب وذلك ضمن العقد المبرم بين مركز هولست الثقافي التابع لبلدية غزة، ومؤسسة بسمة للثقافة والفنون، بخصوص تنفيذ نشاطات فنية في المركز، إنتاج مسرحية للشباب بواسطة الشباب تستهدف تدريب 20 كادر على المهارات والقدرات الخاصة بفن التمثيل، على امتداد 240 ساعة تدريبية بواقع أربع ساعات يوميا، من أجل إبراز دور المسرح كأداة فاعلة في التثقيف والتربية والبناء المجتمعي، تدعيم الروابط الاجتماعية من خلال الحضور المسرحي، وتدعيم روح التعاون والأداء الجماعي بين أعضاء الفريق المدرب.

### 4.6. مسرحية كأنها لعبة:

ضمن العقد المبرم بين مركز هولست الثقافي التابع لبلدية غزة، ومؤسسة بسمة للثقافة والفنون، بخصوص تنفيذ نشاطات فنية في المركز، تم إنتاج مسرحية كأنها لعبة والتي تم عرضها 10 عروض مسرحية في قطاع غزة حيث عالج النص بعض القضايا الاجتماعية التي يعاني منها الشعب الفلسطيني في ظل الاحتلال الإسرائيلي وتم مشاهدة هذه العروض أكثر من 2500 شخص وتم التركيز على طلاب المدارس الثانوية الفلسطينية.

مالي المستفيدين من مسرحية كأنها لعبة





## المسرح المدرسي

## 7. سابعاً/المسرح المدرسي:

1.7. مهرجان مسرح المدرسي بالتعاون مع مركز هولست الثقافي  
تدريب الأطفال من المدارس وتوزيع جوائز ( نوفمبر/ ديسمبر):

تم تنفيذ برنامج المسرح المدرسي في مدارس قطاع غزة وذلك ضمن العقد المبرم بين مركز هولست الثقافي التابع لبلدية غزة، ومؤسسة بسمة للثقافة والفنون، أستههدف تدريب 120 طفلاً على أسس التمثيل المسرحي، من خلال إنتاج 6 مسرحيات قصيرة وتدريب 6 أساتذة مدرسيين على العمل والتنشيط المسرحي، وقد أستمرو العمل معهم على امتداد 132 ساعة تدريبية موزعة على 6 مدارس بواقع 4 ساعات عمل يومياً لكل مدرسة، من أجل ترسيخ مفهوم المسرح كأداة إيجابية في التعليم والتغير المجتمعي، واستقطاب الطلاب الموهوبين في المدارس للتردد على المراكز الثقافية التي تعنى بتقديم خدمات وصقل مواهب الطفل الفلسطيني.

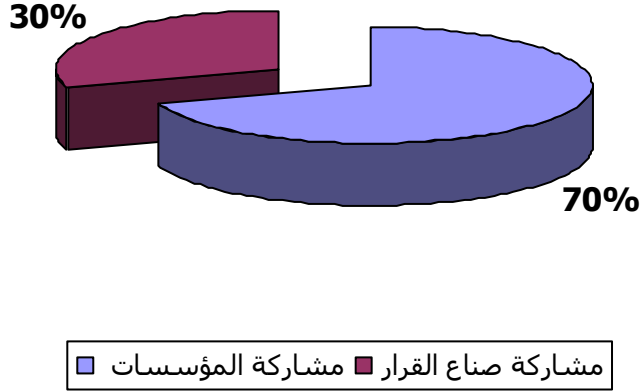
حيث تم التنسيق مع وزارة التربية و التعليم العالي في اختيار المدارس التالية (مدرسة موسى بن نصير الإعدادية للبنين، مدرسة الماجدة وسيلة الأساسية العليا للبنات، مدرسة الزيتون الإعدادية للإناث، مدرسة الرملة الإعدادية للبنات، مدرسة فهمي الجرجاوي الإعدادية للبنات، مدرسة دلال المغربي الثانوية للبنات).

وقد ركزت العروض المسرحية على المواضيع التالية: (الزواج المبكر، أحلام الشباب بمستقبله، رمزية شجرة الزيتون، محاكمة جندي إسرائيلي، محاكمة مناضل فلسطيني، القتل الإسرائيلي للشعب الفلسطيني).



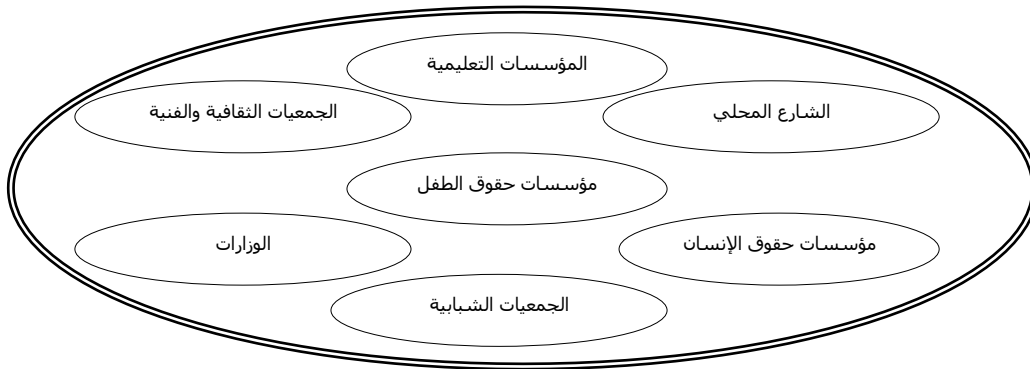
## المشاركة المجتمعية

نسبة المشاركة المجتمعية



سعت مؤسسة بسمة من خلال تنفيذ النشاطات والبرامج إلى خلق أرضية مشتركة بينها وبين المؤسسات العاملة في مجال الحقل الثقافي بهدف تعزيز مشاركة المجتمع المدني في تحقيق أهداف المشروع بما يتناسب مع الرؤية التنموية الثقافية الفلسطينية.

و تم تحقيق المشاركة المجتمعية و التشبيك المؤسسي بنسبة عالية ضمن مراحل الإعداد والتنفيذ للمشروع حيث تم فتح باب التعاون والتبادل الثقافي بين العديد من المؤسسات العاملة في مجال الثقافة.



المشاركة المجتمعية

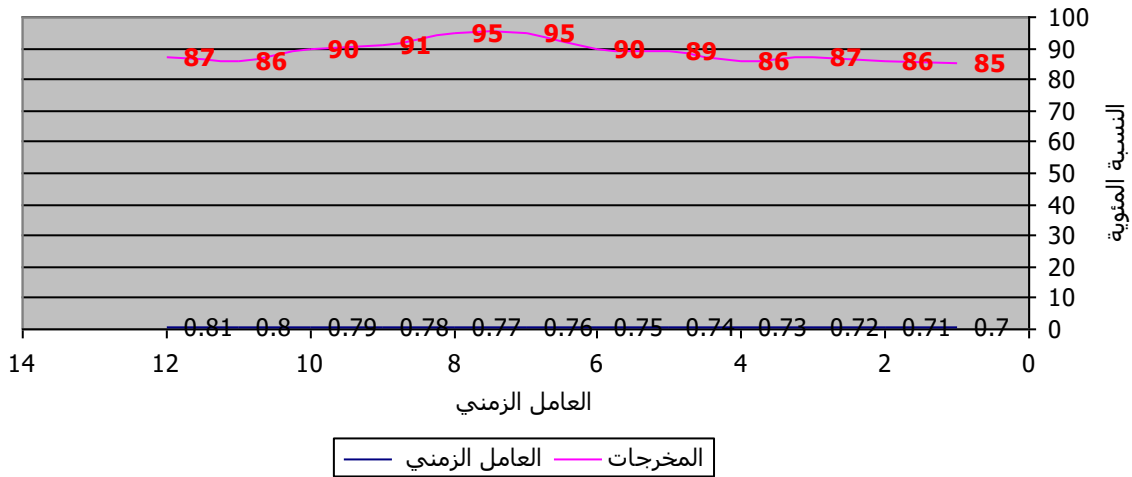
- وزارة الثقافة.
- مؤسسة أيام المسرح.
- مؤسسة مسرح للجميع.
- جمعية الهلال الأحمر الفلسطيني
- مركز هولست الثقافي
- مؤسسة سعيد المسحال للثقافة و العلوم
- وزارة الشؤون الاجتماعية
- وزارة التربية و التعليم
- وزارة المنظمات الغير حكومية
- بلدية بيت لاهيا
- جامعة الأقصى
- جامعة الأزهر
- جامعة القدس المفتوحة
- الجامعة الإسلامية
- الوكالة الفلسطينية للأنباء (وفا)
- قناة فلسطين الفضائية
- إذاعة صوت فلسطين
- إذاعة ألوان
- إذاعة صوت الشباب
- إذاعة المنار
- إذاعة الحرية
- إذاعة العمال
- إذاعة غزة FM
- الصحف المحلية
- رمتان
- مركز دراسات المجتمع المدني
- مركز رشاد الشوا الثقافي
- محافظة غزة
- الاتحاد العام للمراكز الثقافية
- جمعية الهلال الأحمر الفلسطيني
- الاتحاد العام لنقابات عمال فلسطين
- الاتحاد العام للمرأة الفلسطينية
- GTZ الألمانية
- UNDP
- التوجيه السياسي و المعنوي
- اللجنة الوطنية للتربية والثقافة
- المؤسسة الوطنية
- المدارس التعليمية
- الجمعية الفلسطينية لتأهيل المعاقين.
- جمعية جباليا للتأهيل
- مدرسة عبد الرحمن النموذجية الخاصة.
- الوكالة التركية للأنباء .
- مراكز و مؤسسات خاصة.
- برنامج غزة للصحة النفسية
- بلدية مدينة غزة
- جمعية الإحسان الخيرية
- جمعية التدريب التنموي
- جمعية الجريح الفلسطيني
- جمعية الحق بالحياة
- جمعية الشروق الخيرية
- جمعية الشروق للطفل والمرأة
- جمعية اللد
- جمعية المجد النسائية
- جمعية النجدة
- جمعية النور للطفل والمرأة
- جمعية شمس الغد
- جمعية ياسور الخيرية
- طاقم شؤون المرأة
- عيادة غزة للصحة النفسية
- كلية عالم الأفق
- مؤسسة أمجاد
- مركز الدراسات الجماهيرية
- مركز النشاط النسائي ( الشاطئ)
- مركز دراسات المجتمع المدني
- مركز دير البلح لتأهيل المعاقين
- معهد الأمل لأيتام
- نادي خدمات الشاطئ
- نادي خدمات المغازي
- وزارة الشؤون ( المشروع الكندي )
- وكالة الغوث UNRWA



## 1. العامل الزمني و تأثيره على المؤسسة:

سعت المؤسسة إلى تطبيق الخطة الزمنية الخاصة بخطة العمل السنوية حسب الخطة التنفيذية الموضعية، و ترى المؤسسة أن جميع مراحل تنفيذ نشاطات و برامج المؤسسة قد أنجزت بنسبة 75%، بكل انسيابية حسب الخطة التنفيذية المتفق عليها.

تأثير العامل الزمني على مخرجات المشروع



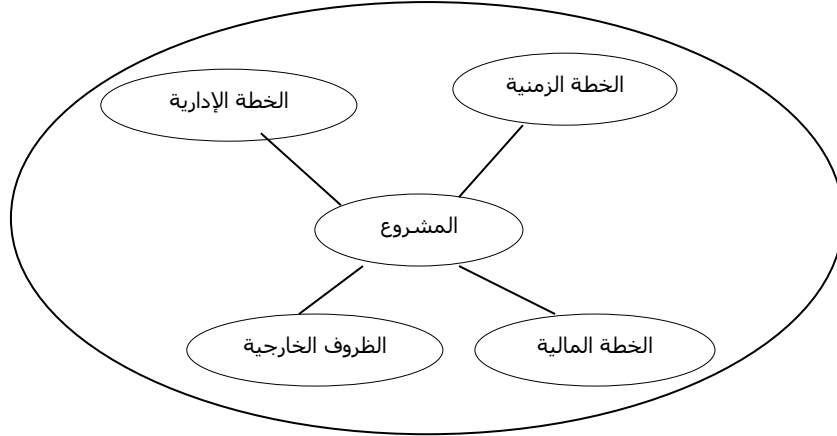
## 2. الخطط الإدارية و المالية

حسب الخطة الزمنية لتنفيذ نشاطات و برامج المؤسسة المتفق عليها وضعت الخطة الإدارية للمؤسسة خطة عملها بشكل عملي بناءً على المعطيات التي تم دراستها في بداية العام حيث تم:

### • خطة العمل:

تم تحديد الوضع الحالي للمؤسسة والإنجازات التي تنوي تحقيقها والوسائل والآليات التي ستستخدمها للوصول إلى تلك الإنجازات في مرحلة تأسيسها، معتبرة في ذلك أن التخطيط من المؤشرات الهامة التي سوف تساعد المؤسسة على النجاح، حيث أخذ في الاعتبار تقييمات عوامل القوة والضعف داخل المؤسسة، والفرص المتاحة والمخاطر التي تعترض عمل المشاريع ودوام المدارس وفترة الامتحانات.

وقد شارك في وضع الخطة الزمنية لتنفيذ نشاطات و برامج المؤسسة كافة أعضاء الهيئة الإدارية للمشاريع، حيث تم وضع خطط المؤسسة بالمشاركة لما توفر هذه المشاركة لهم من شعور بالانتماء إلى هذه الخطط وبالتالي استعدادهم لتنفيذها، وقد طلب من الأعضاء إثارة الأسئلة الحيوية أثناء عملية وضع الخطة ووضع الإجابات الواقعية لها، وقد شارك أيضاً في وضع خطط المؤسسة أطراف أخرى للمشاركة في عملية التخطيط لتطوير بعض جوانب الخطة بخبراتهم ومهاراتهم.



#### • الترتيب المكتبي للمؤسسة:

تم ترتيب و فتح المجلدات و الملفات الخاصة بالمؤسسة و تنظيمها آلياً بحيث يتم التعامل معها بجهد أقل و كفاءة عالية و وقت أقل و بحيث يتم الرجوع إليها في أي وقت حيث تم ترتيب طريقة الأرشفة لملفات المؤسسة ، كما تم تجهيز النماذج الخاصة للمشاريع حسب التالي:

- قوائم الوصف الوظيفي
- القوائم المالية
- كشف ساعات العمل و توزيع المهمات
- كشف حضور و انصراف و طلبات الإجازة

كما تم العمل على تصميم الجداول الزمنية الخاصة بمواعيد و أرشفة جدول أعمال اليوم و الأسبوع و الشهر مع وضع خطة كاملة للجمعية بشكل هرمي يتناسب مع نقاط الإنجاز و حسب الخطة الموضوعية و المتفق عليها وقد روعي فيها إنجاز المهمات بقدر الإمكان في مواعيدها المتفق عليها.

#### • الترتيبان المالية:

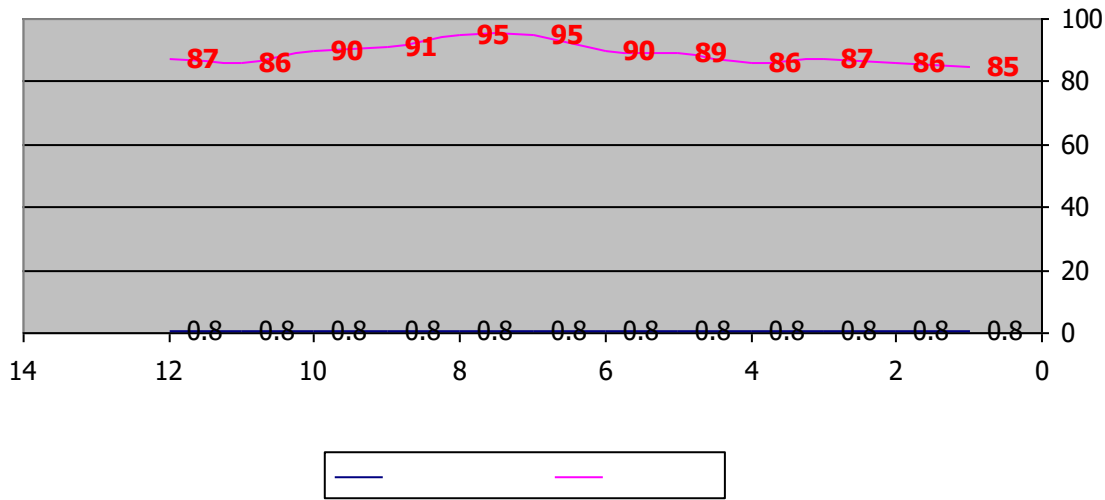
تم فتح حسابات فرعية باسم المؤسسة لدى البنك العربي بعد الموافقة الخطية من أعضاء مجلس الإدارة، هذا وقد تم تجهيز الجداول و القوائم المالية الخاصة بالمؤسسة وآلية الصرف، و تجهيز سندات الصرف والقبض.

## الفصل الرابع

### تأثير الخطة المالية على نشاطات وبرامج المؤسسة

ضمن السياسة المالية الإدارية الخاصة بتنفيذ نشاطات و برامج المؤسسة لعام 2003-2004، استطاعت المؤسسة إلى إيجاد منظومة تكاملية مالية تتناسب مع رؤية و فلسفة و منهجية عمل المؤسسة ما يحقق أهداف و غايات برامجها وذلك حسب الأسس و المعايير المالية للمنظمات الغير حكومية بالسلطة الوطنية الفلسطينية.

طبقت المؤسسة الخطة المالية حسب الخطة التنفيذية الموضوعية ، و حسب بنود الصرف الخاصة بتنفيذ النشاطات و ترى المؤسسة أن جميع مراحل الصرف المالي تمت حسب الخطة الزمنية الموضوعية الخاصة بالمؤسسة و بنظام إداري مالي متكامل.



## الفصل الرابع تقييم عمل المؤسسة

### • التقييم العام:

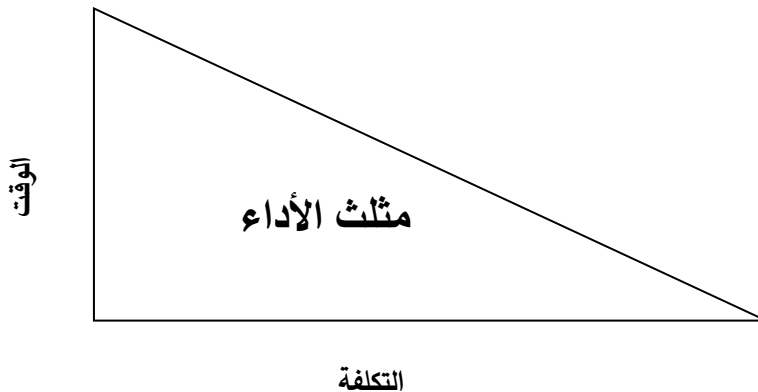
يرى مجلس إدارة المؤسسة التأسيسي أن جميع نشاطات و برامج المؤسسة قد نفذت حسب الخطة الزمنية الإدارية و المالية وتم إنجاز نقاط الإنجاز بها بنسبة تتراوح ما بين 65% إلى 75% من إجمالي نقاط الإنجاز بالخطط الإدارية:

### • التقييم العملي:

نعتمد بشكل مباشر في التقييم العملي على نتائج و مخرجات النشاطات ومدى مشاركة أعضاء المؤسسة في مشاركتهم لبلورة النشاطات و البرامج الفعلية و العملية ومشاركة المجتمع المحلي في تنفيذ البرامج الثقافية حيث نرى:

- نسبة ساعات العمل = 87 %
- نسبة الساعات الإنتاجية = 73 %
- نسبة عدد الساعات الإدارية = 62 %
- نسبة الساعات الفعلية ( البرامج ) = 38 %
- نسبة مشاركة الأعضاء في البرامج = 98 %

يوجد هنالك توازن في تقييم منهجية الأداء لأعضاء المؤسسة من حيث الوقت المستغرق في تنفيذ المهام بالإضافة إلى التكلفة حيث تم تطبيق مثلث قياس الأداء في جميع النشاطات و البرامج التي قامت المؤسسة بتنفيذها.



## • التقييم الإداري:

يرى مجلس إدارة المؤسسة بأن الأهداف المتوقعة قد تم تحقيقها بالشكل المعد والمخطط له وان نسبة نجاح تنفيذ خطة المؤسسة تزيد عن 75% ذلك من تحقيق ما يلي:

- استهداف اكبر عدد ممكن من مشاركة الأعضاء في تنفيذ البرامج الثقافية.
- مدى اهتمام المؤسسات العاملة في الحقل الثقافي في القطاع بمشاركة مؤسسة بسمة للثقافة و الفنون في صياغة مجموعة من البرامج التي تحاكي القضايا الثقافية العصرية الفلسطينية.
- استطاعت المؤسسة أن تمزج بين النظام الإداري المركزي و النظام الإداري اللامركزي.
- شكلت المؤسسة و حداتها المتخصصة بناءً على الهرم الإداري.
- صممت المؤسسة النماذج الإدارية الخاصة بها بناءً على أسس و معايير عملية تطبيقية إدارية.
- استطاعت المؤسسة أن توائم بين الاحتياجات الفعلية وبين برامجها العملية داخلياً بين أعضاء المؤسسة و خارجياً بين المؤسسة و بين الجمعيات المماثلة.

## • التقييم الفعلي:

- تم إنجاز محطات الإنجاز الخاصة ببرامج المؤسسة.
- نسبة نجاح البرامج الخاصة بالمؤسسة 65% إلى 75%
- نسبة المشاركة المجتمعية تمثل ما نسبته 85%
- كشف توزيع المهمات يوضح أن الساعات الإنتاجية الخاصة متزامنة مع العامل الزمني.
- يوجد سهولة و انسيابية في العمل الإداري
- تطبيق النظام المركزي و اللامركزي.
- الخطة الإعلامية الخاصة بالمؤسسة متماشية مع البرامج الخاصة بالمؤسسة.
- قوة اتصال و تواصل مع المؤسسات و المنظمات الغير حكومية.

## التقييم الفني:

- حجم نشاطات المؤسسة:  
تحقيق كافة النشاطات و تنفيذها حسب الخطط الإدارية و المالية و الزمنية و خطة النشاطات الخاصة بنشاطات المؤسسة.
- التصميم الفني والتجهيزات:  
استطاعت المؤسسة أن تجهز نفسها بنفسها من خلال التجهيزات التقنية والفنية .
- الأرضية والوضع:  
حققت نشاطات المؤسسة إدارياً و فنياً ما نسبته 75% أرضية خصبة لمؤسسة بسمة لاستمرارية تنفيذ نشاطات مختلفة.
- وفرة المصادر البشرية والفيزيائية (المادية):  
حققت نشاطات المؤسسة بناءً لكادر فني و إداري متكامل متخصص في إدارة المسرح و زيادة مهاراتهم في تنفيذ العروض المسرحية.
- وفرة البنية التحتية:  
شاركت المؤسسة في بناء أول فرقة مسرحية أكاديمية وبشهادة وزارة الثقافة الفلسطينية.
- مستلزمات الشراء لتوظيف:  
تم التعامل بكل دقة و موضوعية وحسب نظام مالي دقيق في توظيف مشتريات المؤسسة لتخدم النشاطات المنفذة و قد حققت نجاح بنسبة 93%.

## الجدوى المالية للمؤسسة:

- الموارد المالية الحالية والمستقبلية:  
تم تحقيق الأثر المطلوب بتوظيف و تعيين موظفي المؤسسة .
- أثر التمويل على المؤسسة:  
ساعد التمويل مؤسسة بسمة على النهوض إدارياً و مالياً في تعزيز نشأتها و هويتها الثقافية، لدى المؤسسات الأخرى وقد ساعد أيضاً على زيادة رأس مال المؤسسة بإضافة أصل من الأصول الثابتة التي يمكن استغلالها و تكون مدرة للدخل بتنفيذ نشاطات مشابهة خاصة بالمؤسسة، أما على مستوى الوطن فقد ساهم المشروع على إنعاش الوضع الخاص بالقطاع الثقافي و الفني.

## الجدوى الاقتصادية للمشروع :

- استعمال فعال وناجح للموارد مبني على الأهداف والموارد :  
تم استغلال كافة الموارد البشرية و المادية لتحقيق الأهداف المطلوبة، وقد تم تحقيق هذه الأهداف بنسبة 93%.

- قياس الكلف والأرباح وتوزيعها ضمن المجتمع:
- تم تحقيق أرباح تتمثل في مشاركة المجتمع في برامج المؤسسة حيث مثلت نسبة المشاركة المجتمعية 85% كفاءة مشاركة في نشاطات المؤسسة .
- إقامة المؤسسة من الناحية التنظيمية:
- قامت المؤسسة على أسس تنظيمية إدارية منطقية بتسلسل الأوامر الإدارية و المزج بين المركزي واللامركزي في تنفيذ نشاطاتها.
- المتطلبات القانونية:
- تم التعامل بشكل قانوني حسب القوانين المعمول بها في فلسطين من جميع النواحي القانونية.

### الجدوى الاجتماعية للمؤسسة:

- الأهداف الاجتماعية والسياسات:
- لم تتوقع المؤسسة المشاركة المجتمعية التي تم تقييمها من داخل المجتمع و مشاركتهم بفعالية في تنفيذ النشاطات.
- أثر المؤسسة على الفئات المختلفة في المجتمع:
- أثرت المؤسسة بشكل مباشر على المتدربين، أي أن المؤسسة أستهدف جميع شرائح المجتمع من الناحية العمرية و الناحية الثقافية والناحية التعليمية.
- أثر المؤسسة على البيئة:
- أكدت وجود المؤسسة على أن هنالك حالة من التطور الثقافي الفني و خاصة في مجال المسرح الفلسطيني.
- أثر المؤسسة على الكادر:
- استطاعت المؤسسة أيجاد كادر فني و إداري متخصص في إدارة مشاريع مشابهة.





مؤسسة بسمة للثقافة والفنون  
BASMA FOR CULTURE & ARTS

## التقرير المالي السنوي 2004



تليفون: 00 972 (8) 2824908  
فاكس: 00 972 (8) 2824908  
بريد إلكتروني: basma\_gaza@hotmail.com  
فلسطين، غزة شارع الخرطوم St. الخرتوم  
بجوار وزارة الاسكان Near Housing Ministry

التقرير المالي للمؤسسة وذلك من تاريخ 2004/1/1 وحتى 2004/12/31

التقرير المالي  
العملة بالدولار الأمريكي

كلي		جزئي		البيان
دولار	سنت	دولار	سنت	
				أولاً: النقدية
		99	93	- النقدية بالصندوق 2004/1/1
		1459	01	- رصيد البنك أول المدة 2004/1/1
1558	94			مجموع النقدية أول المدة
				ثانياً: الإيرادات والمقبوضات
		19150	-	- منحة المركز الفلسطيني
		3950	-	- منحة وزارة الصحة
		550	-	- منحة المشروع الكندي
		130	-	- مبيع جهاز كمبيوتر
		6000	-	- منحة مسرح سنابل للثقافة
		9603	56	- منحة بلدية غزة / مركز هولست
		4800	-	- وكالة الغوث / تدريب مخيمات
		20	80	- إيرادات نقل ديكور
		7500	-	- منحة مشروع القطان
		3954	14	- قرض ناهض حنونة
		900	-	- بيع سيارة فيات رتمو
		2639	-	- تحصيل من الداننين ( أحمد الحاج )
		7286	-	- تبرعات نقدية
66483	50			إجمالي الإيرادات والمقبوضات
68042	44			إجمالي النقدية أول المدة والإيرادات والمقبوضات

كلي		جزئي		البيان
دولار	سنت	دولار	سنت	
				<b>ثالثاً: المصاريف والمدفوعات</b>
		18354	14	- مصاريف إدارية وعمومية
		39435	72	- مصاريف أجور ومكافآت
		2193	63	- شراء أصول ثابتة ومعدات
		5747	-	- قرض أحمد الحاج
		1000	-	- شراء سيارة فيات رتمو
		431	96	- ترخيص سيارة شاحنة
		462	07	- تأمين سيارة شاحنة
67624	52			<b>إجمالي المصاريف والمدفوعات</b>
				<b>رابعاً: النقدية آخر المدة 2004/12/31</b>
		317	99	- رصيد صندوق بسمة
		99	93	- رصيد صندوق الجوال
417	92			<b>مجموع النقدية آخر المدة 2004/12/31</b>
68042	44			<b>إجمالي النقدية أول المدة والإيرادات والمقبوضات</b>

الإيضاحات والشرح على المصاريف ( العملة بالدولار الأمريكي )

بلغ إجمالي المصاريف عن الفترة من 2004/1/1 وحتى 2004/12/31 مبلغ 67624.96 دولار وهي موضحة في الكشف السابق، ونوضح بشكل تفصيلي على المصاريف الإدارية والعمومية وهي كالتالي:

البيان	المبلغ	
	سنت	دولار
- قرطاسية ومطبوعات	61	2854
- مصاريف نثرية داخلية	18	370
- مصاريف مواصلات	08	1371
- مصاريف صيانة كمبيوتر	90	126
- مكافآت عرض سكتش امرأة في قفص	-	450
- مصاريف أعمال ديكور	66	982
- مصاريف كسوة مسرح دمي	86	49
- مصاريف متنوعة	50	155
- اشتراك انترنت	75	318
- مصاريف وقود ومحروقات	16	550
- مصاريف كارت جوال	60	464
- مصاريف اشتراك جريدة الأيام	79	13
- ورشة رسوم متحركة	-	1850
- مصاريف استخدام قاعة مسرح	-	800
- مصاريف ضيافة	65	441
- مصاريف صيانة سيارة	89	2513
- شراء ملابس وأغراض أخرى	48	441
- مصاريف دهان و بويه	20	9
- إيجار المقر	98	1625
- إيجار مخازن	-	225
- مصاريف كهرباء ومياه	96	478
- فوائد وعمليات بنكية	65	51
- مصاريف تلفون	28	511
- مصاريف صيانة ماكثة تصوير مستندات	-	65
- مصاريف أعمال فنية وتلحين	-	350
- مصاريف دعاية وإعلان	96	68
- أجره نقل ديكور	-	100
- استئجار جهاز صوت	-	450
- أجره تصميم دمي عدد 7	-	663
إجمالي المصاريف الإدارية والعمومية	14	18354